



Správa města Sezimovo Ústí
Průmyslová 1095
391 02 Sezimovo Ústí



Město
Sezimovo Ústí

Výroční zpráva 2013

Obsah:

- 1. Úvod**
- 2. Organizační struktura organizace**
- 3. Rozbor hospodaření organizace**
- 4. Činnost jednotlivých středisek**
- 5. Přílohy**

1.1. Obchodní jméno:

Název:	Správa města Sezimovo Ústí
Sídlo:	Průmyslová ulice 1095, 391 02 Sezimovo Ústí II
Identifikační číslo:	71238522
Daňové identifikační číslo:	CZ 71238522
Právní forma:	příspěvková organizace, zřízena na základě usnesení zastupitelstva Města Sezimovo Ústí č.89/2004 ze dne 30. 11. 2004
Obchodní rejstřík:	zapsána v obchodním rejstříku Krajského soudu v Českých Budějovicích, oddíl Pr, vl. 471, ze dne 1. 1. 2005
Bankovní spojení:	Česká spořitelna a.s., pobočka Sezimovo Ústí
Číslo účtu:	708035399/0800

1.2. Předmět činnosti organizace:

1.2.1. Hlavní činnost pro zřizovatele Město Sezimovo Ústí:

- zajištění technických služeb města
- zajištění odpadového hospodářství města
- obstarávání bytů, nebytových prostor a domů v majetku města

1.2.2. Hlavní činnost podle výpisu z obchodního rejstříku:

- provádí čištění komunikací, chodníků, kanalizačních (dešťových) vpustí a ostatních veřejných prostranství města
- provádí stavební údržbu místních komunikací, chodníků a veřejných ploch
- zajišťuje zimní údržbu místních komunikací, chodníků a veřejných ploch
- zajišťuje správu a údržbu veřejné zeleně
- zajišťuje správu bytového fondu včetně výběru nájemného a poplatků za služby spojené s užíváním bytů
- zajišťuje správu určených nebytových prostor
- provozuje sociální zařízení pro veřejnost
- zajišťuje provoz sběrných dvorů, rozmisťování a provoz velkokapacitních kontejnerů, svoz komunálního odpadu nad rámec prováděných smluvně sjednanou specializovanou společností
- zajišťuje svoz a likvidaci separovaného odpadu
- udržuje dopravní značení včetně jeho aktualizace a zajišťuje obnovu nátěrů ležících dopravních značení (přechodů)
- zajišťuje provoz městských kašen
- zajišťuje údržbu a opravy autobusových zastávek

1.2.3. Doplnková činnost podle výpisu z obchodního rejstříku

- specializovaný maloobchod a maloobchod se smíšeným zbožím
- nakládání s odpady (vyjma nebezpečných)
- přípravné práce pro stavby
- dokončovací stavební práce
- specializované stavební práce
- údržba motorových vozidel a jejich příslušenství
- technické činnosti v dopravě
- realitní činnost
- správa a údržba nemovitosti
- pronájem a půjčování věcí movitých
- reklamní činnost a marketing
- služby v oblasti administrativní správy a služby organizačně hospodářské povahy
- poskytování technických služeb
- opravy silničních vozidel
- opravy karoserií

- poskytování služeb pro zemědělství a zahradnictví
- poskytování služeb pro hospodářství v lesích a pro myslivost
- zámečnictví
- vodoinstalatérství, topenářství
- montáž a opravy vyhrazených elektrických zařízení
- velkoobchod
- povrchové úpravy a svařování kovů a dalších materiálů
- silniční motorová doprava nákladní
- montáž měřidel
- podnikání v oblasti nakládání s nebezpečnými odpady

1.3. Statutární orgán:

Statutárním orgánem příspěvkové organizace je ředitel, který je do funkce jmenován a z ní odvoláván radou města. Ředitel je oprávněn jednat, zavazovat se a nabývat práv jménem organizace v celém rozsahu působnosti a dispozičního oprávnění ze zřizovací listiny. Ředitel jedná při řízení organizace samostatně. Ředitelem organizace je od 1. 8. 2007 Jaroslav Kupsa.

1.4. Majetek organizace

Stav dlouhodobého majetku organizace k 31. 12. 2013 byl v celkové hodnotě 31.886.982,67 Kč. Inventarizace majetku proběhla v prosinci 2013 na základě příkazu ředitele.

1.5. Majetkové, finanční a peněžní fondy

Stav fondů organizace k 31. 12. 2013:

➤ jmění účetní jednotky	(401)	9.266.306,45 Kč
➤ fond odměn	(411)	311,15 Kč
➤ fond rezervní	(413)	523.458,76 Kč
➤ fond kulturních a sociálních potřeb	(412)	258.139,76 Kč
➤ fond reprodukce majetku	(416)	1.240.292,65 Kč

1.6. Dlouhodobý majetek

1.6.1. Pořízení nového dlouhodobého majetku

V roce 2013 byly do majetku zaevidovány a z investičního fondu organizace uhrazeny následující zakoupené stroje a zařízení:

- mulčovač Peruzzo Coala 1200 v ceně 133.643,60 Kč
- zametací kartáč ZM 1250 UZ v ceně 62.132,62 Kč.
- závora Spin 4 Genius do sběrného dvora v Zahradní ulici v ceně 48.990,00 Kč (hrazeno z motivačního programu firmy Elektrowin)

1.6.2. Odpisy dlouhodobého majetku

Celkové odpisy dlouhodobého majetku organizace v roce 2013 ve výši 1.060.317,- Kč, z toho v hlavní činnosti 970.967,- Kč a ve vedlejší činnosti 89.360,- Kč.

1.6.3. Splátka úvěru

V roce 2009 byl na úvěr zakoupen víceúčelový komunální stroj Egholm 2200. Úvěr na dobu pěti let poskytla ČS a.s. (číslo úvěrové smlouvy 2651/08/LCD) v celkové výši 1.987.910,00 Kč, v roce 2013 činily splátky 442.274,00 Kč, na úrocích zapláceno 13.091,40 Kč), přičemž tento úvěr byl celý v tomto roce doplacen.

1.7. Rozbor úrazovosti a činnosti na úseku BOZP

1.7.1. Pracovní úraz

V roce 2013 byl zaevidován jeden pracovní úraz, který trval 18 kalendářních dní, a pojišťovnou byla vyplacena náhrada ve výši 8.080,- Kč. Zaměstnanec si při prořezávání náletových dřevin pořezal levou nohu.

1.7.2. Školení zaměstnanců

- periodické školení zaměstnanců BOZP bylo provedeno dne 4. 1. 2013
- periodické školení vedoucích pracovníků BOPZ bylo provedeno dne 27. 3. 2012 na dva roky
- vstupní školení nových zaměstnanců byla prováděna průběžně
- v první polovině roku byla prováděna předepsaná profesní školení zaměstnanců: školení řidičů referentů, školení obsluhy pohyblivých montážních plošin, školení jeřábníků třídy N, školení vazačů třídy A-B, školení zaměstnanců k provádění blokového čištění, školení k sečení veřejné zeleně, seznámení s obsluhou rolovacích vrat a bezpečnostními předpisy, školení řidičů profesionálů, školení svářečů, školení obsluhy zvedacího zařízení, školení obsluhy tlakových nádob, školení obsluhy motorové ruční pily, školení obsluhy křovinořezu, školení elektromontérů.

1.7.3. Preventivní lékařské prohlídky zaměstnanců

- pracovní instrukce PI/02/09 řeší zdravotní způsobilost zaměstnanců v souvislosti s výkonem práce. Ta je posuzována při vstupní, preventivní, mimořádné, před převedením na jinou práci a při výstupní prohlídce.
- počátkem roku je povinností zaměstnanců organizace podrobit se preventivním lékařským prohlídkám podle zaměření jejich práce v organizaci
- závodní preventivní péči poskytuje na základě smlouvy soukromá lékařka MUDr. Jaroslava Králová

1.7.4. Revize

- v roce 2013 byly provedeny předepsané revize.
- revize strojů a elektrického ručního nářadí
- revize pohyblivé montážní plošiny
- revize prostředků osobního zajištění pro práce ve výškách
- revize hydraulické ruky na vozidlech AVIA 90, IVECO CARGO
- revize vázacích prostředků
- revize ručních hasicích přístrojů a hydrantů
- revize dílenského zvedáku STENHOJ
- revize elektro a revize hromosvodů na budovách majetku organizace

1.8. Nemocnost

Z důvodu pracovní neschopnosti bylo zameškáno celkem 464 kalendářních dnů, na náhradách za prvních 21 dní bylo vyplaceno celkem 25.522,- Kč.

2. Organizační struktura organizace

2.1. Organizační změna organizace

V tomto roce nebyla provedena žádná organizační změna organizace

2.2. Organizační členění:

V roce 2012 nedošlo ke změnám v organizačním schématu v členění organizace na jednotlivá střediska:

- středisko 10 – Správa
- středisko 20 – Technické služby
- středisko 30 – Odpadové hospodářství
- středisko 40 – Doprava
- středisko 50 – Správa tělovýchovných zařízení
- středisko 60 – Bytová správa

2.3. Středisko 10 – Správa:

Na středisku Správa pracovalo v hlavním pracovním poměru 5 zaměstnanců:

- ředitel organizace
- ekonomka

- účetní
- mzdová účetní
- uklízečka – výdej obědů

2.4. Středisko 20 – Technické služby

Na začátku roku 2013 pracovalo na středisku Technické služby 20 zaměstnanců, z toho 3 THP:

- vedoucí technických služeb – řídicí činnost střediska, rozdělení práce pracovníkům, zodpovědnost za BOZP, za provádění předepsaných revizí budov a strojního vybavení, správu areálu organizace a dopravní techniku střediska.
- technik technických služeb – zodpovědnost za správu a údržbu veřejné zeleně, zodpovědnost za činnost sběrných dvorů, evidence odpadového hospodářství města, smluvní vztahy a evidence odpadů s podnikateli
- technik technických služeb, skladnice - evidence prováděné práce v informačním systému, podklady pro fakturaci střediska, vedení skladu.
- 17 pracovníků technických služeb, z toho 2 zaměstnanci na poloviční úvazek
 - na žádost jednoho zaměstnance rozvázn pracovní poměr dohodou z osobních důvodů
 - na žádost jednoho zaměstnance rozvázn pracovní poměr dohodou – odchod do důchodu
 - s jedním zaměstnancem byl rozvázn pracovní poměr ve zkušební době
 - s jedním zaměstnancem ukončen pracovní poměr uzavřený na dobu určitou
 - na základě uvolněných pracovních míst byli přijati do pracovního poměru tři zaměstnanci
- Veřejně prospěšné práce – § 112, zákona 435 / 2004 Sb., o zaměstnanosti, byla využita práce dlouhodobě nezaměstnaných osob.

Účelem programu ESF – operační program „Lidské zdroje a zaměstnanost“ je podpora zaměstnání a zvýšení zaměstnatelnosti uchazečů o zaměstnání, kterým je věnována zvýšená péče při zprostředkování zaměstnání z důvodů jejich problémů s pracovním uplatněním. Tyto problémy jsou většinou kumulovány do několika oblastí. Je to zejména žádná nebo nízká úroveň kvalifikace, dlouhodobá nezaměstnanost, vyšší věk, zdravotní omezení apod.

Na základě sepsaných smluv mezi Úřadem práce ČR, detašované pracoviště Tábor a naší organizací bylo postupně zaměstnáno:

- od 1. 1. 2013 – do 31. 3. 2013 – 1 zaměstnanec
- od 1. 4. 2013 – do 31. 5. 2013 – 7 zaměstnanců
- od 1. 6. 2013 – do 30. 11. 2013 – 10 zaměstnanců
- od 1. 12. 2013 – do 31. 12. 2013 - 7 zaměstnanců
- Obecně prospěšné práce – naše organizace umožňuje odsouzeným výkon trestu obecně prospěšných prací a úzce spolupracujeme s Okresním soudem v Táboře a Probační a mediační službou v Táboře. Při stanovení podmínek se snažíme sjednat s odsouzenými takové podmínky, aby měli dostatečně času splnit termín uloženého trestu, a záleží pouze na jejich přístupu, jak se jim uložený trest podaří splnit. Po vyhlášení amnestie byl ukončen výkon trestu obecně prospěšných prací se všemi odsouzenými. V průběhu roku 2013 byla postupně podepsána dohoda o výkonu trestu s 12 odsouzenými a průběhu roku bylo těmito osobami odpracováno 1265 hodin.

2.5. Středisko 30 – Odpady

Činnosti tohoto střediska vykonávali zaměstnanci střediska Technických služeb

2.6. Středisko 40 – Doprava

Činnosti tohoto střediska vykonávali zaměstnanci střediska Technických služeb

2.7. Středisko 50 – Správa tělovýchovných zařízení

Činnosti tohoto střediska vykonávali zaměstnanci střediska Technických služeb

2.8. Středisko 60 - Bytová správa

Na středisku Bytová správa zajišťuje činnost střediska 6 zaměstnanců v hlavním pracovním poměru:

- vedoucí bytové správy – řízení střediska bytové správy, předávání a přebírání nájemních bytů ve vlastnictví města, zajištění údržby a oprav bytového a nebytového fondu města malého rozsahu, zajištění oprav bytového a nebytového fondu zřizovatele předávaným novým nájemníkům, zpracování návrhů a zajištění oprav bytového a nebytového fondu města většího rozsahu, operativně zajišťuje odstranění poruch v dodávkách tepla, studené a teplé vody a elektrické energie do domů ve vlastnictví zřizovatele
- technik bytové správy – smluvní vztahy s dodavateli energií, evidence a vyúčtování zakázek střediska, zajištění revizí bytového fondu ve vlastnictví města a společenství vlastníků jednotek, evidence spotřeb energií v bytech a nebytových prostorách bytového fondu ve vlastnictví města a společenství vlastníků jednotek města, administrativní správa SVJ
- technik bytové správy – nájemní smlouvy, evidence nájemného a služeb spojených s užíváním bytů a nebytových prostor s následným vyúčtováním, změny v předpisech nájemného apod.

3 pracovníci - pro zajištění údržby a oprav v bytech a nebytových prostorech

3. Rozbor hospodaření organizace

3.1. Celkové zhodnocení

V souladu s organizačním řádem a informačním systémem byl nadále používán číselník středisek a činností. Pro potřeby vykazování v účetnictví v systému Gordic – modul FIO a modul ETS je každý účetní doklad odpovědným pracovníkem označen 6tísmístným číselným kódem, který se skládá z dvojčíslí střediska a čtyřmístného číselného označení činnosti.

Číselník středisek organizace používaný v roce 2013:

- středisko 10 – Správa
- středisko 20 – Technické služby
- středisko 30 – Odpady
- středisko 40 – Doprava
- středisko 50 – Správa tělovýchovných zařízení
- středisko 60 – Bytová správa
- středisko 61 – Drobné opravy bytového fondu
- středisko 62 – Investiční opravy bytového fondu
- středisko 63 – Provozní dotace na opravy bytů k předplacenému nájemnému
- středisko 65 – Služby spojené s užíváním bytů

3.2. Celkové hospodaření organizace

K 31. 12. 2013 vykazuje organizace zisk v hlavní činnosti ve výši 181.482,24 Kč při výnosech 39.420 tis. Kč (z toho celková dotace od zřizovatele ve výši 21.054 tis. Kč) a nákladech 39.239 tis. Kč.

V hospodářské činnosti je vykazován zisk ve výši 5.864,55 Kč při výnosech 5.088 tis. Kč a nákladech 5.082 tis. Kč

Jednotlivá střediska se na tomto výsledku podílela takto : (údaje v tis. Kč)

	Hlavní činnost			Hospodářská činnost		
	Výnosy	náklady	zisk	výnosy	náklady	zisk
středisko 10 – Správa	3.618	3.681	-63	183	933	-750
středisko 20 – Technické služby	7.428	7.097	331	1.826	1.329	497
Středisko 30 – Odpady	4.948	4.948	0	620	521	99
Středisko 40 – Doprava	2.222	2.197	25	0	360	-360

Středisko 50 – Správa tělovýchovných zařízení	757	758	-1	0	0	0
Středisko 60 – Bytová správa	2.576	2.576	0	2.458	1.938	520
Středisko 61 – Drobné opravy bytového fondu	612	704	-92			
Středisko 62 – Investiční opravy bytového fondu	2.240	2.570	-17			
Středisko 63 – Provozní dotace	600	600	0			
Středisko 65 – Služby spojené s užíváním bytů	14.420	14.420	0			

3.3. Výdaje v hlavní činnosti

- **501 – spotřeba materiálu – 2.876,4 tis. Kč**
 - 501310 – ostatní materiál – 2.086,7 tis. Kč
 - materiál na drobnou údržbu a velké opravy v bytech – podle schváleného limitu z rozpočtu organizace (středisko 61 - 240 tis. Kč, středisko 62 – 11 tis., středisko 63 – 14 tis.)
 - nákup popelnic na TKO (125 tis. Kč)
 - nákup náhradních dílů na vozidla a speciální mechanizaci, ND sekačky, křovinořezy a další nářadí (201 tis. Kč)
 - posypový materiál na zimní údržbu (65 tis. Kč)
 - materiál na opravy dopravního značení (71 tis. Kč)
 - materiál na čištění a opravy chodníků a komunikací (15 tis. Kč)
 - materiál na provoz kašen a jezírka (12 tis. Kč)
 - materiál pro výsadbu veřejné zeleně (sadba letniček, trvalek, keřových sazenic, stromků, mulčovací kůry, vázací kůly apod.)
 - materiál na opravy kanálových vpustí
 - nákup materiálu do kopírky (tonery, papíry), tonery do tiskáren, CD, diskety do PC
 - 501 340 – kancelářské potřeby – 72,78 tis. Kč
 - nákup papírů do tiskáren, dopisní obálky a běžné vybavení kanceláří
 - 501 360 – čisticí a úklidové prostředky – 25,28 tis. Kč
 - nákup čisticích prostředků na úklid veřejných WC a společných prostor domů ve vlastnictví města (5,5 tis. Kč)
 - úklid provozovny SM, mycí prostředky do myčky
 - prostředky na mytí zaměstnanců podle normativu
 - 501 370 – odborné knihy, CD a kazety – 14,34 tis. Kč
 - nákup odborné literatury, odborné CD apod.
 - 501 390 – obaly, přepravky – 21,84 tis. Kč
 - palety
 - 501 400 – technické plyny – 12,71 tis. Kč
 - nákup technických plynů na svařování (autodílna a zámečnickou výrobu)
 - 501 410 – kolký, ceniny - 0 tis. Kč
 - 501 440 – pohonné hmoty – 642,75 tis. Kč
 - nákup PHM pro činnost organizace
- **502 – spotřeba energie – 15.117,6,37 tis. Kč**
 - 502 310 – teplo – 11.518,8 tis. Kč
 - vytápění areálu provozovny organizace (468,3 tis. Kč)
 - zbytek nákladů na vytápění bytového fondu v SU a Plané nad Lužnicí (proti účtu 649440) bude vyúčtováno v roce 2013
 - 502 320 – voda – 3.237,8 tis. Kč
 - vodné pro provozovnu organizace (70 tis. Kč)
 - vodné a stočné – za skládku posypového materiálu ve výměníku č. p. 734 (10 tis. Kč)

- ostatní náklady - vodné bytového fondu v SU a Plané nad Lužnicí (proti účtu 649 420)
- 502 330 – elektrická energie – 361 tis. Kč
 - elektrická energie pro provozovnu organizace (124 tis. Kč)
 - elektrická energie - za skládku posypového materiálu ve výměníku č. p. 734 (2 tis. Kč)
 - ostatní náklady elektrické energie v bytovém fondu v SU a Plané nad Lužnicí (proti účtu 649 430)
- 511 – opravy a udržování – 5.524,6 tis. Kč
 - 511 300 – revize – 281,7 tis. Kč
 - revize pracovních strojů a mechanizace, revize hasicích přístrojů a hydrantů organizace a domů ve vlastnictví města, elektro revize v objektech organizace a domech ve vlastnictví města, revize rozvodů plynu v domech a bytech ve vlastnictví města
 - 511 310 – opravy, údržba – 5.202,1 tis. Kč
 - opravy bytového fondu rozpočtový ukazatel organizace (3.368,4 tis. Kč)
 - opravy vozového parku SM externími firmami
 - 511 320 – oprava, údržba – výtah – 40,8 tis. Kč
 - oprava výtahů bytového fondu ve vlastnictví města
- 512 – cestovné – 0,2 tis. Kč
 - 512 310 – cestovné, jízdenky – 0,2 tis. Kč
 - cestovné na školení a výstavy
- 518 – ostatní služby – 4.373,10 tis. Kč
 - 518 300 – ostatní služby – 560,0 tis. Kč
 - frézování pařezů, kácení veřejné zeleně, mulčování
 - ostraha objektu organizace a Fierlingerovy vily
 - drobné opravy a montáže organizace a bytového fondu ve vlastnictví města
 - údržba trávníků - sečení, regenerace a vertikutace
 - vybudování chodníků – externí subdodávky
 - přihlášky na odběr elektrické energie v nebytových prostorech a připojení nových odběrných míst, rozhlasové poplatky, poplatky za zveřejnění ve Zlatých stránkách
 - náklady na rozúčtování tepla
 - práce externích firem pro nebytové prostory
 - ověření a přezkoušení vodoměrů a nákup nových vodoměrů
 - členský příspěvek do Sdružení komunálních služeb
 - náklady na projektovou dokumentaci, znalecké posudky a zpracování projektu
 - náklady na emise vozidel a STK
 - apod.
 - 518 310 – předplatné publikací – 5,4 tis. Kč
 - předplatné časopisu Národní pojištění, Byt-Magazín, Komunální technika, Zpravodaj pro mzdové účetní a personalisty
 - 518 330 – uložení odpadů – 3.344,5 tis. Kč
 - uložení odpadů organizace (24 tis. Kč)
 - smetky s čištění komunikací (7 tis. Kč)
 - uložení odpadů Města**
 - náklady na uložení směsného komunálního odpadu (2.733,9 tis. Kč)
 - náklady na separovaný komunální odpad (78 tis. Kč)
 - likvidace pneumatik (9,7 tis. Kč)
 - uložení odpadů z odpadkových košů (22 tis. Kč)
 - uložení odpadů z černých skládek (30 tis. Kč)
 - uložení objemného odpadu ze sběrných dvorů (323,3 tis. Kč)

- uložení stavebního odpadu ze sběrných dvorů (53,6 tis. Kč)
- uložení dřeva ze sběrných dvorů (3 tis. Kč)
- uložení bioodpadů ze sběrných dvorů a z velkoobjemových kontejnerů (27 tis. Kč)
- náklady na likvidaci nebezpečného odpadu ze sběrných dvorů (33 tis. Kč)
- 518 340 – doprava – 52,9 tis. Kč
náklady na externí dopravu materiálu (písek do pískovišť, technická sůl a inertních materiálů pro zimní údržbu)
- 518 350 – služby výpočetní techniky – 140,7 tis. Kč
údržbovací poplatky za informační systém Gordic, program STARLIT, program Flux, program na odpady, licence na AVG apod., GPS, Gramis, servis serveru
- 518 360 – pronájem kopírovacího stroje – 9,9 tis. Kč
- 518 370 – praní prádla – 12,8 tis. Kč
náklady na praní pro kuchyň a praní pracovních oděvů pracovníkům organizace
- 518 380 – poplatky SIPO – 19,7 tis. Kč
náklady za služby SIPO pro městské byty
- 518 390 – nájem – 20,4 tis. Kč
nájem za místnost sběrného dvora Sezimovo Ústí Husovo nám. čp. 75, nájem lahví plynu
- 518 400 – poštovné – 7,4 tis. Kč
náklady na poštovné (náklady na doporučené dopisy neplatičům v bytech ve vlastnictví města, odesílání faktur)
- 518 410 – deratizace, desinfekce – 98 tis. Kč
náklady na deratizaci v domech ve vlastnictví města
- 518 420 – telefony – 67,3 tis. Kč
náklady na pevné telefonní linky a služební mobilní telefony (část výnosů v účtu 602 400)
- 518 490 – bankovní poplatky od roku 2012 – 27,0 tis. Kč
- 518 491 – bankovní poplatky k úvěru od roku 2012 – 1,4 tis. Kč
- 518 492 – poplatek sepsání úvěr – 0 tis. Kč

- **521 – mzdové náklady – 6.229,8 tis. Kč**
- 521 320 – hrubá mzda – OON (261,2 tis. Kč)
domovnice č. p. 1111, personál na veřejných WC, zajištění interní pošty, letní brigáda studentů
- 521 330 – hlavní mzdové náklady (4.685,3 tis. Kč)
zaměstnanci v hlavním pracovním poměru, proti rozpočtu je nárůst objemu mzdových prostředků způsoben větším využitím pracovníků veřejně prospěšných prací.
- 521 340 – odměny (348,6 tis. Kč)
odměny zaměstnanců v hlavním pracovním poměru
- 521 350 – náhrady, refundace (639,4 tis. Kč)
náhrady zaměstnancům za dovolenou
- 521 360 – pohotovost (115,4 tis. Kč)
pohotovost zaměstnanců dělnických profesí v období zimní údržby
- 521 370 – přesčas (96,7 tis. Kč)
náklady na přesčasy zaměstnanců dělnických profesí (zimní údržby, sečení trávníků, služby na sběrných dvorech, zajištění velkoobjemových kontejnerů apod.
- 521 380 – příplatky (51,8 tis. Kč)
příplatky za práci v nočních hodinách, příplatky za práci v sobotu, neděli a svátek
- 521 390 – náklady na pracovní neschopnost od roku 2012 – 31,3 tis. Kč

- **524 – zákonné sociální pojištění – 2.033,2 tis. Kč**
- 524 310 – sociální pojištění – 1.494,5 tis. Kč

- 25% z hrubé mzdy
- 524 320 – zdravotní pojištění – 538,7 tis. Kč
- 9% z hrubé mzdy
- **525 – jiné sociální pojištění – 30,3 tis. Kč**
- 525 300 – úrazové pojištění Kooperativa od roku 2012 – 30,3 tis. Kč
- **527 – zákonné sociální náklady – 513,0 tis. Kč**
- 527 300 – příděl do FKSP – 59,3 tis. Kč
- 1% z hrubé mzdy
- 527 320 - náhrady pracovní neschopnost – 0 tis. Kč
- 527 330 – ochranné pomůcky – 69,5 tis. Kč
- nákup ochranných pomůcek pracovníkům podle zákonného normativu
- 527 333 – stravné 368,9 tis. Kč
- příspěvky na obědy zaměstnancům firmy
- 527 500 - zdravotní prohlídky 15,3 tis. Kč
- vstupní, preventivní, mimořádné a výstupní prohlídky zaměstnanců
- **528 – jiné sociální náklady – 52,9 tis. Kč**
- 528 320 – školení pracovníků – 52,9 tis. Kč
- periodické školení zaměstnanců BOZP a PO, školení řidičů profesionálů, školení řidičů referentů, školení obsluhy montážní plošiny, školení jeřábníků třídy N, školení vazačů třídy A-B, školení obsluhy montážní plošiny Stenhoj, školení obsluhy tlakových nádob, školení obsluha motorové pily, školení obsluha křovinořezu, školení zaměstnanců pro práci ve výškách, školení svářečů metoda ZE1 a ZG1, školení obsluhy stavebních pracovních strojů
- školení zaměstnanců k problematice bytové politiky, vyúčtování služeb spojených s užíváním bytů
- **531 – silniční daň – 24,5 tis. Kč**
- 531 300 – silniční daň – 29,46 tis. Kč
- silniční daň ze zákona
- **538 – ostatní daně a poplatky – 6,9 tis. Kč**
- 538 310 – správní poplatky – 6,3 tis. Kč
- 538 320 – soudní poplatky – 0 tis. Kč
- 538 500 – dálniční známky, poplatky – 0,6 tis. Kč
- **542 – jiné pokuty a penále – 0 tis. Kč**
- 542 320 – platební výměr za úroky z prodlení – 0 tis. Kč
- **549 – jiné ostatní náklady – 668,1 tis. Kč**
- 549 330 – pojištění – 166,8 tis. Kč
- pojištění budov, havarijní pojištění, povinné ručení vozidel, pojištění podnikatelů
- 549 340 – poplatky k úvěru 0 tis. Kč
- 549 350 – spoluúčast na škodě – 35,4 tis. Kč
- 549 360 – pojištění úvěru - 19,1tis. Kč
- 549 410 – ostatní náklady - -1,5 tis. Kč
- 549 430 – DPH – 448,4 tis. Kč
- nákladová položka – dotace od města na materiál

- **551 – odpisy DNHM – 971 tis. Kč**
 - 551 300 – odpisy DNHM – 971 tis. Kč
roční odpisy na všech DNHM ve výši 90%, SD ve výši 100% výši

- **557 – náklady z vyřazených pohledávek – 0 tis. Kč**
 - 557 300 – náklady z vyřazených pohledávek – 0 tis. Kč

- **558 – náklady z drobného dlouhodobého majetku – 605,4 tis. Kč**
 - 558 300 – náklady z DDM – 605,4 tis. Kč
Nákup křovinořezu, digitálních hodin, laminátoru, pila, příklepové vrtačky, ruční ohýbačky, svářečky, VZV Clark, fotoaparátu Nikon, kontejnerů, nůžek na plot, paměti, počítačů a harddisků serveru, stojanového rozvaděče serveru, GPS navigace

- **562 – úroky z úvěru – 46,2 tis. Kč**
 - 562 310 – úroky z úvěru komunální stroj Egholm – 13,1 tis. Kč
 - 562 320 – úroky z úvěru Thalia – 33,1 tis. Kč

- **569 – ostatní finanční náklady – 0 tis. Kč**
 - 569 300 – zaokrouhlení – 0 tis. Kč
 - 569 350 – přenesená daň – 0 tis. Kč

- **591 – daň z příjmů – 18,2 tis. Kč**
 - 591 300 – zúčtování daně z příjmů PO – 18,2 tis. Kč

3.4. Příjmy v hlavní činnosti

- **602 – tržby z prodeje služeb – 1.040,1 tis. Kč**
 - 602 330 – doprava – 14,4 tis. Kč
zakázky pro Město nad rámec dotací na činnost organizace
 - 602 360 – ostatní služby – 818,1 tis. Kč
 - zakázky pro Město nad rámec dotací na činnost organizace (pojistné události)
 - 602 370 – výnosy výtahy – 24,5 tis. Kč
paušály nájemníků za provoz výtahů
 - 602 390 – přeúčtování stravné – 165,8 tis. Kč
platby zaměstnanců za stravné
 - 602 400 – přeúčtování telefony – 14,1 tis. Kč
platby zaměstnanců za soukromé telefonní hovory
 - 602 460 – popelné – 3,2 tis. Kč popelné MěÚ SÚ
 - 602 490 – výnosy ze zapůjčení – 0 tis. Kč

- **644 – prodej materiálu – 493,1 tis. Kč**
 - 644 310 – prodej materiálu – 175,5 tis. Kč
 - 644 320 – prodej odpadových materiálů – 317,6 tis. Kč

- **646 – tržby z prodeje DHM 355,4 tis. Kč**
 - 646 300 – tržba z prodej DHM – 355,4 tis. Kč

- **648 – čerpání fondů – 0 tis. Kč**
 - 648 400 – fond odměn – 0 tis. Kč

- **649 – jiné ostatní výkony – 15.187,3 tis. Kč**
 - 649 310 – jiné ostatní výnosy – 0 tis.
 - 649 330 – nájemné nebytové prostory – 0 tis. Kč
 - 649 410 – uložení odpadů - 792,1 tis. Kč
dotace od Ekokomu za uložení separovaného komunálního odpadu
 - 649 420 – voda – výnosy – 3.141,9 tis. Kč
příjem od nájemníků bytů a nebytových prostor a vlastníků bytů za vodné a stočné (proti účtu 502320)
 - 649 430 – elektrická energie – výnosy – 202,8 tis. Kč
příjem od nájemníků bytů a nebytových prostor a vlastníků bytů za elektrickou energii ve společných prostorech (proti účtu 502330)
 - 649 440 – teplo – výnosy – 11.050,5 tis. Kč
příjem od nájemníků bytů a nebytových prostor a vlastníků bytů za teplo (proti účtu 502310)

- **662 – úroky – 26,5 tis. Kč**
 - 662 300 – úroky – 26,5 tis. Kč

- **672 – výnosy vybraných místních vládních institucí – 22.317,9 tis. Kč**
 - 672 300 – dotace na provozní činnost organizace – 18.950,6 tis. Kč
 - 672 400 – mimořádné dotace na provozní činnost Správy Města – 1.153,4 tis. Kč
 - 672 500 – dotace na provozní činnost – objednávky MěÚ Sezimovo Ústí – 950,0 tis. Kč
 - 672 600 – přijaté transfery IVECO – 123,7 tis. Kč
 - 672 601 – transfery sběrný dvůr – 14,5 tis. Kč
 - 672 800 – dotace od Úřadu práce za veřejné prospěšné práce – 1.096,4 tis. Kč

3.5. Výdaje vedlejší činnost

- **501 – spotřeba materiálu – 216,67 tis. Kč**
nákup materiálu pro zakázky v hospodářské činnosti – elektromateriál, vodoinstalací materiál, aj. stavební materiál pro opravy bytů, zahradní potřeby a materiál pro výsadby stavební materiál na výstavbu chodníků a komunikací (zámková dlažba, beton, asfaltový beton) materiál pro výsadbu veřejné zeleně (sadba letniček, trvalek, keřových sazenic, stromků, mulčovací kůry, vázací kůly apod.)

- **502 – spotřeba energie – 57,27 tis. Kč**
 - 502 0010 - část nákladů na vytápění areálu organizace 41,03 tis. Kč
 - 502 0020 - část nákladů na vodné a stočné organizace – 6,46 tis. Kč
 - 502 0030 - část nákladů na elektrickou energii organizace – 11,2 tis. Kč

- **511 – opravy a udržování – 350,28,06 tis. Kč**
 - 511 0100 – opravy – 312,89 tis. Kč
 - 511 0200 – revize – 38,39 tis. Kč
revize a opravy vozového parku dle poměrového koeficientu, havarijní služba pro domy ve vlastnictví města

- **513 – cestovné – 13,89 tis. Kč**

- **518 – ostatní služby – 1.088,43 tis. Kč**
 - 518 0020 – telefonní hovory – 6,53 tis. Kč

- 518 0030 – skládkování, uložení odpadů – 517,21 tis. Kč
- 518 0040 – náklady spojené s výpočetní technikou – 39,18 tis. Kč
- 518 0100 – poštovné (SM) – 55,30 tis. Kč
- 518 0220 – ostatní služby – 463,74 tis. Kč

- **521 – mzdové náklady – 1.777,31 tis. Kč**
 - 521 0020 – hrubá mzda OON – 108,38 tis. Kč
 - 521 0030 – hlavní mzdové náklady – 906,22 tis. Kč
 - 521 0040 – odměny – 458,21 tis. Kč
 - 521 0050 – náhrady, refundace – 288,78 tis. Kč
 - 521 0060 – pohotovost – 0 tis. Kč
 - 521 0070 – přesčas – 9,77 tis. Kč
 - 521 0080 – příplatky – 4,29 tis. Kč
 - 521 0090 – náklady na PN od 5/2012 – 1,67 tis. Kč

- **524 – zákonné sociální pojištění – 588,04 tis. Kč**
 - 524 0100 – sociální pojištění – 432,39 tis. Kč
 - 524 0200 – zdravotní pojištění – 155,66 tis. Kč
sociální a zdravotní pojištění ze mzdových nákladů ve vedlejší činnosti

- **527 – zákonné sociální náklady – 62,29 tis. Kč**
 - 527 0030 – penzijní fond – 47,2 tis. Kč
 - 527 0100 – přiděl do FKSP – 15,09 tis. Kč
příspěvek do FKSP a příspěvek zaměstnavatele na penzijní fond

- **528 – jiné sociální náklady – 4,65 tis. Kč**

- **531 – silniční daň – 6,25 tis. Kč**

- **538 – ostatní daně a poplatky – 0 tis. Kč**
část nákladů na soudní poplatky

- **544 – prodej materiálu – 668,06 tis. Kč**

- **549 – jiné ostatní náklady – 29,72 tis. Kč**

- **551 – odpisy DNHM – 89,35 tis. Kč**
roční odpisy na všech DNHM (mimo Sběrného dvora) ve výši 10%

- **556 – tvorba a zúčtování opravných položek – -10,4 tis. Kč**

- **557 – náklady z vyřazených pohledávek – 17,97 tis. Kč**
odpis pohledávek za nesplacené faktury

- **558 – náklady z DDM – 123,63 tis. Kč**

3.6. Příjmy vedlejší činnost

- **602 – tržby z prodeje služeb – 4.504,85 tis. Kč**
 - 602 0030 – doprava – 136,69 tis. Kč

- 602 0060 – odpady – 39,23 tis. Kč
- 602 0061 – svoz odpadu podnikatelé – 579,42 tis. Kč
- 602 0100 – přeúčtování telefony – 1,59 tis. Kč
- 602 0130 – manipulace – 0 tis. Kč
- 602 0190 – výnosy za půjčení – 8,6 tis. Kč
- 602 0240 – správcovský poplatek – 1.044,47 tis. Kč
- 602 0260 – ostatní služby – 2.694,86 tis. Kč

tržby z prodeje služeb (drobné stavební práce, zahradnické a lesní práce, doprava, manipulace, drobné opravy bytů, čištění komunikací, zimní údržba, autooprava, čištění střech a okapů, deratizace, výlep plakátů)

nájemné za přistavení strojů a kontejnerů

příjmy za svoz smíšeného a separovaného komunálního odpadu podnikatelů

správcovské poplatky z SVJ

- **644 – tržby z prodeje materiálu – 530,39 tis. Kč**
- 644 0100 – prodej materiálu – 530,39 tis. Kč
- 644 0200 – prodej separovaného odpadu – 0 tis. Kč

- **648 – čerpání fondů – 50,0 tis. Kč**

- **649 – jiné ostatní výkony - 0 tis. Kč**

4. Rozbor podle středisek a činností

4.1. Středisko 10 - Správa

celkové náklady ve výši 3.668 tis. Kč – v přehledech rozpuštěny do jednotlivých činností

➤ 10/0010 – Správa

celkové náklady 2.574 tis. Kč

➤ 10/0020 – Údržba areálu SM

celkové náklady 1.081 tis. Kč

- Rekonstrukce odvodnění a kanálových vpustí v areálu organizace
- Úprava povrchu dvora areálu asfaltovou drtí
- Úprava a zpevnění skladovacích ploch pro stavební materiál
- Výměna bočních dveří do budovy organizace
- Provedení vymalování kanceláří
- Rekonstrukce kuchyňského koutu
- Výměna serveru v organizaci
- Oprava fasády autodílny
- Spotřeba energií v areálu organizace:

Druh energie	jednotka	množství	Celkové náklady / Kč
Tepelná energie	GJ	751,60	520.358,-
Elektrická energie	MWh	36,645	140.095,-
Studená voda	m ³	398	31.860,-
Srážková voda	m ³	370	35.863,-
Celkem			728.176,-

➤ 10/0030 – Údržba skladu TS – 735

celkové náklady 19 tis. Kč

- oprava střechy

➤ 10/0100 – Hlavní sklad SM

celkové náklady 4 tis. Kč

4.2. Středisko 20 – Technické služby

➤ 20/0010 – Ošetřování zelených ploch

celkové náklady 1.068 tis. Kč – odpracováno 1.985 hodin

- sečení trávníků veřejné zeleně na pozemcích ve vlastnictví města začalo tento rok první týden květnu a probíhalo dle růstu travní hmoty a schválených priorit sečení
- pomocí příkopového ramene u traktůrku Vivid se provádělo sečení okolo komunikací v majetku města a některých dalších hůře přístupných ploch
- součástí nákladů jsou také finanční prostředky spojené s odvozem a kompostováním rostlinných zbytků

➤ 20/0020 – Střihání živých plotů

celkové náklady 129 tis. Kč – odpracováno 640 hodin

- střihání listnatých živých plotů se provedlo dvakrát a jehličnatých jedenkrát za rok

➤ 20/0030 – Kácení a prořez stromů

celkové náklady 166 tis. Kč – odpracováno 1097 hodin

- v zimním období proběhlo vyčištění od náletových dřevin podél cesty k hájovně Nechyba, v okolí jezu na Soukeníku, ve svahu Pod Hiltonem, v lokalitě Nad Mýtem a pokračovalo čištění podél komunikace z Kozího Hrádku na Červený dvůr

➤ **20/0040 – Správa a údržba zeleně - výsadba, dosadba a ošetřování**

celkové náklady 386 tis. Kč – odpracováno 3524 hodin

- pokračovala obnova některých trávníků ve městě – Svěpomoc, Krátká ul.
- péče o parkovou zeleň (ruční úprava, odplevelení a kypření, zalévání parkových záhonů a provedení zásahů proti škůdcům).
- provedeno hnojení některých intenzivně pěstovaných trávníků
- množení vlastního rostlinného materiálu – letničky, keřové sazenice
- ošetření keřových porostů - řez, tvarování, zmlazování
- ošetření stromových porostů - zdravotní řez, ošetření poranění, zásahy proti škůdcům
- pokračovali jsme v obnově živých plotů ve staré zástavbě města
- provedena dosadba uhynulých keřových a stromových porostů
- sběr a úklid spadaneho listí

➤ **20/0050 – Údržba areálu ZUŠ**

celkové náklady 2 tis. Kč – odpracováno 5 hodin

- provedena údržba zeleně

➤ **20/0060 – Údržba areálu Hilton**

celkové náklady 28 tis. Kč – odpracováno 162 hodin

- provedena oprava oplocení
- nátěr oplocení
- ošetření keřových skupin a živých plotů
- odstranění polomů vzniklých po nárazových větrech
- údržba travnatých ploch – došetřování trávníků, sečení

➤ **20/0070 – Údržba Fierlingerovy vily**

celkové náklady 30 tis. Kč – odpracováno 224 hodin

- drobné opravy oplocení
- odstraňování polomu
- řez keřů – zmlazovací, zdravotní
- sečení travnatých ploch
- likvidace budov hospodářského zázemí

➤ **20/0080 – Údržba městského areálu č. p. 666**

celkové náklady 6 tis. Kč – odpracováno 2 hodin

- řez živých plotů

➤ **20/0090 – Údržba areálu Kozí Hrádek**

celkové náklady 124 tis. Kč – odpracováno 928 hodin

- rekonstrukce schodů u spodního vstupu do areálu
- oprava palisád
- oprava lávek pro pěší
- sečení okolí a přístupových cest
- oprava svodnic

- oprava a čištění kamenných schodů – přístup na hrad
 - vyřezání náletových dřevin v celém areálu včetně okolí sokolské mohyly
- **20/0100 – Čištění vozovek a chodníků**
celkové náklady 251 tis. Kč – odpracováno 1897 hodin
- v jarních měsících proveden každoroční blokový úklid chodníků a komunikací v celém městě
 - v průběhu roku prováděno čištění chodníků a komunikace od spadlého květu a listí stromů
 - v letních měsících proveden chemický postřik chodníků proti plevelu a likvidace uschlých zbytků travin.
 - v průběhu roku prováděno průběžné čištění chodníků.
- **20/0110 – Opravy vozovek a chodníků**
celkové náklady 80 tis. Kč – odpracováno 372 hodin
- provedeny běžné opravy komunikací a chodníků, v průběhu roku provedeny opravy drobných závad na chodnících ve městě
- **20/0120 – Dopravní značení - svislé i vodorovné**
celkové náklady 35 tis. Kč – odpracováno 265 hodin
- provedena částečná obnova vodorovného dopravního značení, zejména přechodů pro chodce, označení cyklistických stezek a parkovišť pro tělesně postižené
 - provedeny opravy a nátěry svislého dopravního značení a provedeny výměny dopravního značení
 - provedena obnova dopravního značení v jednotlivých ulicích
 - ke konci roku bylo zakoupeno nové dopravní značení k provádění blokového čištění
- **20/0130 – Údržba zastávek MHD**
celkové náklady 1 tis. Kč – odpracováno 32 hodin
- úklidové práce na zastávkách a celkové mytí zastávek
 - prováděna obnova jízdních řádů
- **20/0140 – Čištění kanálových košů a dešťových vpustí**
celkové náklady 40 tis. Kč – odpracováno 194 hodin
- dvakrát provedeno kompletní vyčištění a vyvezení bahna
 - výměna záchytných košů kanalizačních vpustí
 - v průběhu roku prováděny drobné opravy kanálů
- **20/0200 – Údržba dětských hřišť, pískovišť a laviček**
celkové náklady 100 tis. Kč – odpracováno 510 hodin
- pravidelné provádění kontroly, údržby a oprav hracích prvků dětských hřišť a pískovišť
 - odstranění závad z revizních zpráv inspektora
 - na jaře provedena výměna písku s atestem pro dětské pískoviště
 - prováděno překopání dopadových ploch u herních prvků
 - provedena výměna fošen a nátěr laviček
- **20/0210 – Údržba kašen a jezírka**
celkové náklady 42 tis. Kč – odpracováno 328 hodin
- provedeno vyčištění jezírka, kašen a uvedení do provozu,
 - v průběhu roku byly prováděny drobné opravy po vandalech, čištění vodní plochy a úprava okolí jezírka a kašen
 - provedeny generální opravy čerpadel

- nákup chemikálií na čištění vody
 - ukončení provozu, zazimování jezírka a kašen
 - provedena instalace a demontáž vánoční výzdoby kašny
 - v jarním období provedena opětovná oprava vyústění přívodů vody do jezírka, zabezpečení skimmeru proti vandalismu a výsadba vodních rostlin
- **20/0220 – Údržba vrchních částí studní**
celkové náklady 0 tis. Kč – odpracováno 0 hodin
- čištění studní
- **20/0230 – Provoz, údržba a opravy veřejných WC**
celkové náklady 56 tis. Kč – odpracováno 117 hodin
- prováděny drobné opravy zařízení
 - náklady na hygienické a čisticí prostředky
 - úklid veřejných WC
- **20/0240 – Výlep plakátovacích ploch**
celkové náklady 11 tis. Kč – odpracováno 150 hodin
- výlepy plakátů podle objednávek zákazníků
 - provedeny nátěry rámu výlepových ploch
- **20/0220 – Údržba vrchních částí studní**
celkové náklady 0 tis. Kč – odpracováno 0 hodin
- čištění studní
- **20/0230 – Provoz, údržba a opravy veřejných WC**
celkové náklady 56 tis. Kč – odpracováno 117 hodin
- prováděny drobné opravy zařízení
 - náklady na hygienické a čisticí prostředky
 - úklid veřejných WC
- **20/0240 – Výlep plakátovacích ploch**
celkové náklady 11 tis. Kč – odpracováno 150 hodin
- výlepy plakátů podle objednávek zákazníků
 - provedeny nátěry rámu výlepových ploch
- **20/0300 – Údržba osobních vozidel Města**
celkové náklady 2 tis. Kč – odpracováno 19 hodin
- provedeny periodické měsíční prohlídky a odstranění drobných závad na osobních vozidlech MěÚ
- **20/0310 – Zajištění technických činností k pouti**
celkové náklady 18 tis. Kč – odpracováno 98 hodin
- zajištění instalace a úklid přenosných dopravních značek
 - provedena demontáž a montáž laviček a vitrín, instalace odpadových nádob
 - zajištění mobilních toalet a jejich provoz
 - provádění úklidu během a po skončení pouti a likvidace odpadů
 - provedena úprava poničených ploch zeleně.
- **20/0320 – Povodně**

celkové náklady 1 tis. Kč – odpracováno 2,5 hodiny

➤ **20/0340 – Slavnosti města**

celkové náklady 3 tis. Kč – odpracováno 39 hodin

- zajištění instalace a úklid přenosných dopravních značek
- provedení úklidu
- provedeno čištění a úklid památníku a jeho okolí na Husově náměstí.

➤ **20/0410 – Provoz, údržba a opravy pracovních nástrojů**

celkové náklady 273 tis. Kč – odpracováno 2135 hodin

- prováděna běžná údržba vozového parku a pracovního nářadí a nástrojů
- tankování a mytí vozidel
- příprava vozidel na technické kontroly
- přestavba vozidel a techniky na zimní údržbu
- příprava sekaček na letní období
- provádění drobných oprav vlastními pracovníky
- prováděn nákup a zajištění náhradních dílů

➤ **20/0500 – Zimní údržba**

celkové náklady 530 tis. Kč – odpracováno 1078 hodin

- zimní údržba byla prováděna dle platného nařízení města k zajištění schůdnosti chodníků a komunikací.
- proveden rozpis zimní údržby chodníků a komunikací podle priorit na jednotlivé mechanismy
- provedeno naplnění beden posypovým materiálem a jejich rozmístění, po skončení zimní údržby svoz a úklid beden na posypový materiál
- zajištění nákupu posypové soli a kameniva
- provedeno označení neudržovaných komunikací
- náklady na přesčasovou práci pracovníků a práci v sobotu a neděli
- přestavba techniky na zimní údržbu a zpět

➤ **20/0800 – Režijní náklady technických služeb**

celkové náklady 143 tis. Kč – odpracováno 484 hodin

- provádění školení potřebná k zabezpečení provozu technických služeb
- režijní náklady potřebné pro zabezpečení činnosti technických služeb

➤ **20/0850 – Režijní náklady veřejně prospěšné práce**

celkové náklady 1.443 tis. Kč

- odpracované hodiny jsou rozpuštěny v jednotlivých zakázkách, náklady na veřejně prospěšné práce jsou kryté dotací od Úřadu práce Tábor

➤ **20/0870 – Režijní náklady obecně prospěšné práce**

celkové náklady 1 tis. Kč

- náklady na nákup ochranných pomůcek

➤ **20/0901 – Fakturace městu**

celkové náklady 49 tis. Kč – odpracováno 419 hodin

- Povodně 2013
Vyklízení prostorů v budově MěÚ
Úklid výtahové šachty

Úklid suterénu v budově MěÚ

Dovoz a odvoz vysoušečů

Přistavení kontejnerů k č. p. 104 ulice Bydlinského

Oprava víceúčelových komunikací Ozvěna, Pod Hvězdárnou

Oprava zelené lávky

- Úklid rozbitých zastávek MHD
- Dílčí opravy střechy ZŠ poničené krupobitím v červenci 2013

➤ **20/0902 – Mimořádné objednávky města**

celkové náklady 1.345 tis. Kč – odpracováno 1579 hodin

- oprava chodníku Školní náměstí u č. p. 628
- rekonstrukce odvodnění mateřské školky 9. Května
- oprava chodníku a komunikací v ulici Táboritů u č. 604, 608
- oprava kanalizace u č. p. 608 v ulici Táboritů
- montáž a demontáž vánoční výzdoby

➤ **20/0910 – Objednávky města Sezimovo Ústí – doprava od 2013**

celkové náklady 1.120 tis. – odpracováno 2423 hodin

- instalace výstražných kuželů Na Mýtě
- oprava vozidel pro městskou policii
- oprava výtluků ve městě technologií studenou směsí
- úklid rozbitých skelněných výplní u zastávek MHD
- oprava účelové komunikace Na Mýtě
- instalace osazení dopravního značení v ulici Táboritů
- oprava zádlazby na náměstí T. Bati
- instalace výstražných kuželů v ulici Vídeňská na sídlišti Nad Lužnicí
- výměna pneumatik zimní za letní na služebních vozidlech MěÚ
- instalace výstražných cedulí v prostoru dětského hřiště ul. Šafaříkova
- stavění a likvidace májky na náměstí T. Bati
- opravy chodníků v ulici Dukelská, Lipová
- opravy chodníků v Nerudově ulici u č. p. 628
- vegetační úprava pietní zeleně u památníku padlých v Sezimově Ústí
- oprava výtluků ve městě
- oprava chodníku v Nerudově ulici od č. p. 628 jídelna ZŠ po křižovatku ulice Svěpomoc
- oprava propadlé části vozovky v Dukelské ulici u č. p. 652
- opravy dešťových a kanalizačních vpustí ve městě
- oprava účelové komunikace k Soukeníku
- oprava účelové komunikace ke Kozímu Hrádku
- oprava chodníků ve městě – ulice Svěpomoc u č. p. 678
- instalace nových odpadkových košů
- oprava chodníku ve Švehlově ulici
- úprava pojízďečícího segmentu pojezdové brány v areálu budovy MěÚ
- úprava ochranného prstence okolo studně v ulici Okružní mezi č. p. 1256 a 1258
- zhotovení tabule s provozním řádem a instalace 2 ks odpadkových košů na hřišti pro seniory
- úprava a přeložení stávající dlažby v ulici Komenského
- oprava zábrany pro vjezd vozidel na lávce přes Lužnici
- přeložení zámkové dlažby před prodejnou J+K
- výměna nášlapné konstrukce u ocelové červené lávky
- výměna propadlé dlažby u kina Spektrum

- demolice stavby garáže v areálu Fierlingerovy vily
- odvodnění šikmého chodníku v ulici Pod Vrbou
- odstranění stromového porostu z důvodu přípravy stavby koupaliště
- oprava branky ZŠ MŠ 9. května

➤ **20/0911 – Objednávky města Sezimovo Ústí - Životní prostředí od 2013**

celkové náklady 170 tis. – odpracováno 281 hodin

- jarní výsadba stromové a keřové zeleně
- rozšíření a zpevnění plochy na stanoviště kontejnerů na tříděný odpad v Šafaříkově ulici
- provedení řezu prosychajícího dubu u domu č. p. 81 v ulici J. z Ústí
- instalace závěsných květináčů na veřejném osvětlení v ulici Dr. E. Beneše včetně osázení
- keřová a trvalková výsadba u budovy MěÚ
- podzimní výsadba stromové a keřové zeleně

➤ **20/0912 – Objednávky města Sezimovo Ústí – ostatní od 2013**

celkové náklady 106 tis. – odpracováno 422 hodin

- montáž a demontáž vánoční výzdoby
- práce montážní plošiny, údržba a oprava kamer
- autoopravárenské práce na vozidle městské policie
- oprava plotu mezi č. p. 666, 1110 a 628
- odvoz vyřazených dokumentů ke skartaci
- výměna pneumatik na Škoda Fabia 2C3 9902
- odvoz vysoušečů od HZS Tábor
- oprava automobilu pečovatele
- nasazení protipožárních dveří do sklepních prostor MěÚ
- přezutí pneumatik všech vozidel MěÚ

4.3. Středisko 30 – Odpady

➤ **30/0010 – Správa odpadkových košů**

celkové náklady 230 tis. Kč – odpracováno 1.358 hodin

- je prováděno pravidelné vyvážení odpadkových košů a zajištění úklidu veřejných prostranství města a zastávek MHD
- pokračovala výměna poškozených a nevyhovujících odpadkových košů za nové plastové

➤ **30/0020 – Sběrný dvůr Husovo náměstí**

celkové náklady 181 tis. Kč – odpracováno 1.041 hodin

- vlastní provoz sběrného dvora je zajišťován zaměstnanci organizace
- provedena výměna části oplocení areálu

➤ **30/0030 – Sběrný dvůr Průmyslová ulice**

celkové náklady 154 tis. Kč – odpracováno 570 hodin

- provoz je zajišťován zaměstnanci organizace
- pokračovala oprava části velkoobjemových kontejnerů používaných na sběrném dvoře
- proběhlo omezení provozu z důvodu otevření sběrného dvora v Zahradní ulici

➤ **30/0035 – Sběrný dvůr Zahradní ulice**

celkové náklady 190 tis. Kč – odpracováno 968 hodin

- sběrný dvůr uveden do provozu 1. 1. 2013

- provoz je zajišťován zaměstnanci organizace
- sběrný dvůr je vybaven novými nádobami na odpad, některé vybavení převedeno z Průmyslové ulice
- zahájeny úpravy odvodnění zpevněné plochy

Přehled uloženého odpadu na sběrné dvory od občanů města:

Druh odpadu	Množství (t)	Počet přepravníků
Objemný odpad	192	117
Biologicky rozložitelný odpad	133 + 283	95 + 118
Cihla + Beton + Směsi	151	48
Dřevo	25,4	13
Nebezpečný odpad	4,37	
Směsný papír	8,13	
Železný šrot	19,93	
Pneumatiky	5,61	3

➤ **30/0040 – Stanoviště separovaného komunálního odpadu**

celkové náklady 382 tis. Kč – odpracováno 2.188 hodin

- celkový počet kontejnerů - 130 ks, z toho 37 ks na směsný papír, 40 ks na směsný plast a PET lahve, 24 ks na bílé sklo, 24 ks na barevné sklo, 5 ks na kov na 27 stanovištích kontejnerů.
- svoz separovaného komunálního odpadu včetně předání oprávněným osobám zajišťují v plném rozsahu pracovníci
- pokračovala údržba a opravy plechových kontejnerů - čištění a natření
- nakoupeno 10 ks nových plastových kontejnerů

➤ **30/0050 – Zpětný odběr**

celkové náklady 3 tis. Kč – odpracováno 4 hodin

- obsluha zpětný odběr elektrozařízení je součástí sběrných dvorů, takže ve finančních nákladech se objevuje pouze nakládka na dopravní prostředek.
- pracovníci organizace jsou povinni zabezpečit převzetí a přetřídění elektrozařízení od občanů
- vybrané elektrozařízení od občanů předáváme kolektivním systémům Elektrowin a Asekol k dalšímu využití
- v roce 2013 bylo předáno kolektivním systémům k dalšímu využití 22.663 kg elektrozařízení + 422 ks televizorů

➤ **30/0060 – Velkoobjemové kontejnery na bioodpad**

celkové náklady 51 tis. Kč – odpracováno 195 hodin

- velkoobjemové kontejnery byly přistavovány na stanoviště podle aktualizovaného svozového plánu
- pracovník organizace zabezpečuje nejen přistavení a manipulaci velkoobjemových kontejnerů, ale musí zabezpečit převzetí a třídění bioodpadu od občanů
- provedeny opravy a údržba velkoobjemových kontejnerů
- součástí nákladů jsou také finance spojené s kompostováním rostlinných zbytků

➤ **30/0070 – Likvidace černých skládek**

celkové náklady 198 tis. Kč – odpracováno 1.311 hodin

- každodenní likvidace menších černých skládek na území města
- každý týden prováděna likvidace větších černých skládek na území města
- černé skládky se objevují zejména u kontejnerů na separovaný komunální odpad a v oblastech stanovišť kontejnerů u zahrádkářských osad

➤ **30/0080 – Sběr odpadu školy**

Celkové náklady 38 tis. Kč – opracováno 184 hodin

- probíhá formou soutěže pro základní a mateřské školy ve sběru papíru a plastových víček
- pracovníci organizace zajišťují odvoz a nakládku sběru

➤ **30/0090 – Likvidace psích exkrementů**

Celkové náklady 14 tis. Kč – opracováno 153 hodin

- pracovníci organizace zajišťují nákup a doplňování sáčků, opravu držáků, popř. úklid kolem stanovišť

➤ **30/0100 – Směsný komunální odpad**

celkové náklady 81 tis. Kč – opracováno 384 hodin

- svoz směsného komunálního odpadu zajišťuje firma Rumpold s. t. o. – provozovna Tábor
- organizace zabezpečuje svoz popelnic na směsný komunální odpad ze stanovišť, které svozová firma není schopna zabezpečit
- organizace dále zabezpečuje kontroly dodržování smluvních vztahů a řešení mimořádných situací a stížností občanů na svoz TKO

➤ **30/0110 – Popelnice a kontejnery TKO - nové popelnice**

celkové náklady 18 tis. Kč – opracováno 67 hodin

- na základě písemného požadavku města zabezpečuje organizace dodávky nových odpadových nádob občanům na místo určení (přistavení novým poplatníkům, přistavení za odcizené odpadové nádoby a výměnu odpadových nádob)
- z důvodů snížení nákladů je rozvoz odpadových nádob jedenkrát týdně v pátek
- organizace zajišťuje nákup a dopravu nových odpadových nádob od dodavatelů
- v roce 2013 bylo přistaveno 41 ks nových a vyměněno 97 ks odpadových nádob 110 l a vyměněno 6 ks odpadových nádob 1.100 l

➤ **30/0120 – Popelnice a kontejnery TKO - opravy popelnic**

celkové náklady 2 tis. Kč – opracováno 17 hodin

- provedeny opravy poškozených odpadových nádob, zejména 1100 l

4.4. Středisko 40 – Doprava

➤ Přehled dopravních prostředků, mechanismů a speciálního nářadí:

číslo	název	SPZ	rok výroby	náklady 2013
40/0010	Avia 31 K MP	TA 78-95	1986	37 tis. Kč
40/0020	Avia 31 ČIVO	1C5 8587	1992	36 tis. Kč
40/0040	Avia D90L nosič HR	1C5 71 45	2002	178 tis. Kč
40/0050	IVECO EuroCargo	5C6 87 64	2011	453 tis. Kč
40/0120	Multicar 25	2C1 01 57	1990	52 tis. Kč
40/0140	Magma Alficar	2C4 1622	2004	55 tis. Kč
40/0150	Piaggio Quargo	5C5 756	2011	103 tis. Kč
40/0200	Traktor Zetor7011	CO1 3348	1983	85 tis. Kč
40/0210	Traktor Zetor 6211	CO1 2594	1986	33 tis. Kč
40/0220	Traktůrek Vivid 400	CO1 9801	2007	70 tis. Kč
40/0230	Egholm 2200		2008	484 tis. Kč
40/0240	MA. TRA		2009	134 tis. Kč
40/0300	Bobek 760		1998	45 tis. Kč
40/0322	Vysokozdvížený vozík CLARK		2013	43 tis. Kč

40/0310	Válec		1972	6 tis. Kč
40/0332	Sekačka Starjet		2013	7 tis. Kč
40/0333	Sekačka motorová P53		2008	0 tis. Kč
40/0334	Sekačka motorová MB 545		2007	2 tis. Kč
40/0335	Motorová sekačka ruční		2010	8 tis. Kč
40/0370	Plotostříhy		2007	10 tis. Kč
40/0371	Křovinořezy		2007	35 tis. Kč
40/0372	Motorové pily		2006	21 tis. Kč
40/0373	Energocentrály		2012	6 tis. Kč
40/0374	Čerpadla		2010	1 tis. Kč
40/0375	Postřikovače		2010	1 tis. Kč
40/0377	Náradí na opravu komunikací		2012	9 tis. Kč
40/0380	Vysavač Billy Goat		2010	0 tis. Kč
40/0381	Vysavač Stihl SH 85		2008	1 tis. Kč
40/0390	Malotraktor BSC, rekultivátor		2009	0 tis. Kč
40/0410	Renault Trafic	2C4 07 22	2004	56 tis. Kč
40/0420	Škoda Praktik	3C6 93 35	2007	41 tis. Kč
40/0440	Renault Thálie-bílá	4C9 72 27	2011	68 tis. Kč
40/0450	Renault Thálie-modrá	5C9 50 66	2012	79 tis. Kč
40/0460	Přívěsný vozík Agados		2012	3 tis. Kč

- V tomto roce 2013 bylo provedeno z důvodu zastaralosti techniky vyřazení sekačky ETEZIA a sekačky STARJET. Sekačka STARJET byla nahrazena novou zahradní sekačkou STARJET na základě darovací smlouvy se Svazkem obcí mikroregionu Tábořsko.
- Ke konci roku byl pořízen vysokozdvizný vozík CLARK pro potřeby vykládky a nakládky zámkové dlažby a jiného stavebního materiálu pro potřeby Správy města.
- Na vozidlech je prováděna pravidelná údržba dle provozního řádu autodopravy, opravy vozidel jsou prováděny ve vlastní režii zaměstnanci technických služeb.
- Během roku 2013 byly provedeny větší opravy traktorů Zetor 7211 a 6211, kdy byly provedeny opravy převodovek, výměny blatníků a kapotáže kabiny a provedeny protikorozní nástřiky obou strojů.
- Byla prováděna větší oprava vozidla MAGMA, kde byly měněny kulové čepy a brzdová soustava na celém vozidle, byla provedena generální oprava zdvihu pístu korby.
- Během roku byla provedena oprava mechanické plošiny a to přetěsnění pístů na výsuvném rameni plošiny a byla provedena oprava otoče vlastního ramene
- Veškeré opravy jsou vedeny ve vozových sešitech vozidla
- Přestože byla přijata opatření ke snižování provozních nákladů vozidel, přesto tyto náklady na provoz vozidel stoupají jednak zvyšující se cenou PHM a rostoucí cenou náhradních dílů, cenou pneumatik potřebných na provoz v letním a zimním období

➤ spotřeba pohonných hmot

Druh PHM	Roční spotřeba (litry)	Náklady (Kč bez DPH)	Průměrná cena bez DPH
Benzin	3.380	96.568,00 Kč	28,57 Kč
Nafta	20.035	562.967,00 Kč	28,10 Kč

4.5. Středisko 50 – Správa tělovýchovných zařízení

- **50/0010 – Údržba trávníku fotbalového hřiště**
celkové náklady 180 tis. Kč - odpracováno 10 hodin

- provedena aerifikace, vertikutace, pískování, dosev, hnojení, hloubkové kypření, smykování trávníku
- **50/0020 – Areál Soukeník – hřiště s umělým povrchem**
celkové náklady 5 tis. Kč - odpracováno 20 hodin
 - výroba a instalace úchytů pro záchytné sítě
- **50/0030 – Správa a údržba zeleně areál Soukeník**
celkové náklady 1 tis. Kč – odpracováno 39 hodin
 - likvidace doskočiště a úprava terénu
 - likvidace betonových krytů na popelnice
 - dosypání zeminy a úprava svahu
 - provedeno sečení a vertikutace
- **50/0040 – Opravy a údržba areálu Soukeník**
celkové náklady 77 tis. Kč – odpracováno 718 hodin
 - pokračování ve výstavbě nového oplocení areálu
 - úprava terénu v areálu
 - úpravy zámkové dlažby a zábradlí okolo hřiště s umělým povrchem
- **50/0100 – Areál házené Spartak - údržba a opravy ploch u sportovní haly**
celkové náklady 3 tis. Kč – odpracováno 30 hodin
 - terénní úpravy plochy u sportovní haly
 - zpevnění přístupové cesty
- **50/0110 – Areál házené Spartak – údržba a opravy budovy házené**
celkové náklady 6 tis. Kč – odpracováno 56 hodin
 - opravy vstupní branky
 - likvidace odpadu ze sportovní haly
 - údržba vnitřního vybavení budovy
- **50/0120 – Areál tenisu Spartak – údržba a opravy areálu tenisu**
celkové náklady 11 tis. Kč – odpracováno 81 hodin
 - úpravy keřové výsadby, kácení a prořez dřevin, zastřižení tují
- **50/130 – Areál tenisu Spartak – údržba a opravy budovy sauny**
celkové náklady 0 tis. Kč – odpracováno 0 hodin
- **50/140 – Areál softbalu Spartak – údržba areálu**
celkové náklady 10 tis. Kč – odpracováno 205 hodin
 - montáž žlutého oplocení včetně výroby a montáže vstupních a vjezdových branek

4.6. Středisko 60 – Bytová správa

- středisko zajišťovalo kompletní správu:
 - **1.164 bytů**, z toho 387 bytů ve vlastnictví města Sezimovo Ústí a 777 bytů vlastníků bytových jednotek (Sezimovo Ústí, Tábor, Planá nad Lužnicí, Libenice)
 - **28 nebytových prostor** ve vlastnictví města Sezimovo Ústí a **21 výkladních skříní a vývěsek** ve vlastnictví města Sezimovo Ústí
- středisko vystupovalo v roli pronajímatele ve vztahu k nájemcům bytů a nebytových prostor ve vlastnictví města Sezimovo Ústí

- na základě rozhodnutí města zpracovalo a uzavíralo nové nájemní smlouvy na byty a nebytové prostory ve vlastnictví města schválené RM Sezimovo Ústí
- po skončení nájemního vztahu nájemníka, přebírali technici byty a nebytové prostory
- po uzavření nového nájemního vztahu předávali technici byty a nebytové prostory novým nájemníkům
- v rozsahu oprávnění mandátní smlouvy vedlo veškeré jednání a uzavírání příslušných smluv (smlouvy o dílo, o opravě věci, o kontrolní činnosti, kupní smlouvy na dodávku vody, tepla apod.)
- v bytech a nebytových prostorech v domech ve vlastnictví města předepisovalo a inkasovalo nájemné a platby za služby spojené s bydlením
- zajišťovalo služby spojené s užíváním bytů a nebytových prostorů včetně vyúčtování a rozúčtování těchto služeb mezi nájemce bytů a nebytových prostorů
- obstarávalo povinnosti vyplývající z předpisů o bezpečnosti a ochraně zdraví a o požární ochraně ve vztahu k domu, včetně předepsaných kontrol, zkoušek a revizí technických zařízení a odstranění závad zjištěných těmito kontrolami, zkouškami a revizemi. Následně obstarávalo odstranění závad zjištěných předepsanými kontrolami, zkouškami a revizemi.
- vede a archivuje smlouvy, účetní doklady a technickou dokumentaci /projektová dokumentace, revizní zprávy, pasporty domu, bytů a nebytových prostor, evidenční listy, apod./

➤ 20/0901 – Fakturace městu

V roce 2013 byla značná část věnována odstraňování následků krupobití z 29. července 2013. Všechny pojistné události byly likvidovány přes pojišťovnu Kooperativa, kde jsou domy ve vlastnictví města pojištěny.

• vytopení ovládání jezírka nám. T. Bati	63.777,-Kč
• nebytový prostor č. p. 1110 - oprava střechy po krupobití	19.723,- Kč
• byt č. 19/422 – poničené střešní okna	34.416,- Kč
• společné prostory č. p. 490 - oprava střechy a poškozených krytek odvětrání	5.500,-Kč
• byt č. 490/20 - rozbitá střešní okna	34 416,-Kč
• společné prostory č. p. 491 - oprava střechy a poškozených krytek odvětrání	5.500,-Kč
• společné prostory č. p. 494 – oprava střechy a poškozených krytek odvětrání	14.800,-Kč
• společné prostory č. p. 602 - oprava střechy a poškozených krytek odvětrání	6.000,-Kč
• byt č. 15/605 – poničené střešní okna	17.858,- Kč
• byt č. 16/605 – poničené střešní okna	17.858,- Kč
• byt č. 11/608 – poničené střešní okna	50.506,- Kč
• společné prostory č. p. 609 - oprava střechy a poškozených krytek odvětrání	11.000,-Kč
• společné prostory č. p. 610 - oprava střechy a poškozených krytek odvětrání	6.753,-Kč
• byty č. 9/610, č. 10/610 a č. 11/610 – poničené střešní okna	87.990,- Kč
• společné prostory č. p. 611 612 – oprava střechy a poškozených krytek odvětrání	9.500,-Kč
• společné prostory č. p. 613 - oprava střechy a poškozených krytek odvětrání	5.500,-Kč
• byt č. 21/621 – poničené střešní okna	17.858,- Kč
• společné prostory č. p. 627 - oprava střechy a poškozených krytek odvětrání	13.314,-Kč
• byt č. 1/630 – zasklení okna	700,- Kč
• společné prostory č. p. 638 - oprava střechy	6.776,-Kč
• společné prostory č. p. 1113 – poškozená střecha domu	17.184,-Kč
• byt č. 4/1111 - vytopení bytu	94.555,- Kč
• byt č. 3/1111 - vytopení bytu	4.710,- Kč

4.7. Středisko 61 - Opravy bytového fondu malého rozsahu

- v roce 2013 byly provedeny opravy bytového fondu ve vlastnictví města malého rozsahu v celkové částce 704.000,- Kč

- prováděly se drobné opravy bytů a nebytových prostor a odstranění bezodkladných havárií v bytech a nebytových prostorech
- v tomto roce 2013 bylo nutné provést řádné revize společných prostor v domech a nebytových prostor ve vlastnictví města Sezimovo Ústí. Náklady na odstranění závad po provedených revizích dosáhly 102.709,- Kč a tím byly přečerpany účelově vázané prostředky na drobnou údržbu
- zvyšující se počty havárií na rozvodech ústředního vytápění v domě č. p. 1113, Průmyslová ulice, byla v celém domě provedena rekonstrukce připojení radiátorových těles

4.8. Středisko 62 – Opravy bytového fondu většího rozsahu

- provedeny dlouhodobě plánované opravy bytového fondu ve vlastnictví města většího rozsahu v celkové výši 2.540.000,- Kč
 - Lipová ulice č. p. 602, SÚ - II. etapa doplnění tepelných izolací střešních bytů a střechy
 - byt č. 34/627, Školní náměstí, SÚ – I. etapa
 - Lipová ulice č. p. 602, Lipová ulice, SÚ – výměna střešních oken společné prostory
 - Průmyslová ulice č. p. 1111, SÚ – VII. etapa rekonstrukce balkonů
 - Dukelská ulice č. p. 638, SÚ – rekonstrukce vstupních dveří a poštovních schránek, rekonstrukce domácích telefonů
 - Průmyslová ulice č. p. 1112, SÚ – I. etapa rekonstrukce balkonů
 - ulice Táboritů č. p. 619, SÚ - výměna oken v bytech a společných prostorech
 - byt č. 20/490, Lipová ulice, SÚ – I. etapa výměny střešních oken

4.9. Středisko 63 - Opravy bytového fondu předávaným novým nájemníkům

- v roce 2013 byly provedeny opravy bytového ve vlastnictví města předávaným novým nájemníkům v celkové částce 600.000,00 Kč. Jednalo se o tyto byty:
 - byt č. 7/491, Lipová ulice, č. p. 491, SÚ
 - byt č. 10/491, Lipová ulice, č. p. 491, SÚ
 - byt č. 1/494, Lipová ulice, č. p. 494, SÚ
 - byt č. 19/494, Lipová ulice, č. p. 494, SÚ
 - byt č. 3/602, Lipová ulice, č. p. 602, SÚ
 - byt č. 4/602, Lipová ulice, č. p. 602, SÚ
 - byt č. 17/602, Lipová ulice, č. p. 602, SÚ
 - byt č. 19/602, Lipová ulice, č. p. 602, SÚ
 - byt č. 10/610, Dukelská ulice, č. p. 610, SÚ
 - byt č. 2/613, ulice Táboritů, č. p. 613, SÚ
 - byt č. 7/627, Školní náměstí, č. p. 627, SÚ
 - byt č. 11/627, Školní náměstí, č. p. 627, SÚ
 - byt č. 2/1111, Průmyslová ulice, č. p. 1111, SÚ
 - byt č. 13/1113, Průmyslová ulice, č. p. 1113, SÚ
 - byt č. 33/1113, Průmyslová ulice, č. p. 1113, SÚ

4.10. Středisko 65 - Služby spojené s užíváním bytů

5. na tomto středisku je vedeno zúčtování záloh na služby spojené s užíváním bytů a následné roční vyúčtování

5.1. Vedlejší činnost organizace

přehled největší zakázek ve vedlejší činnosti v tomto roce:

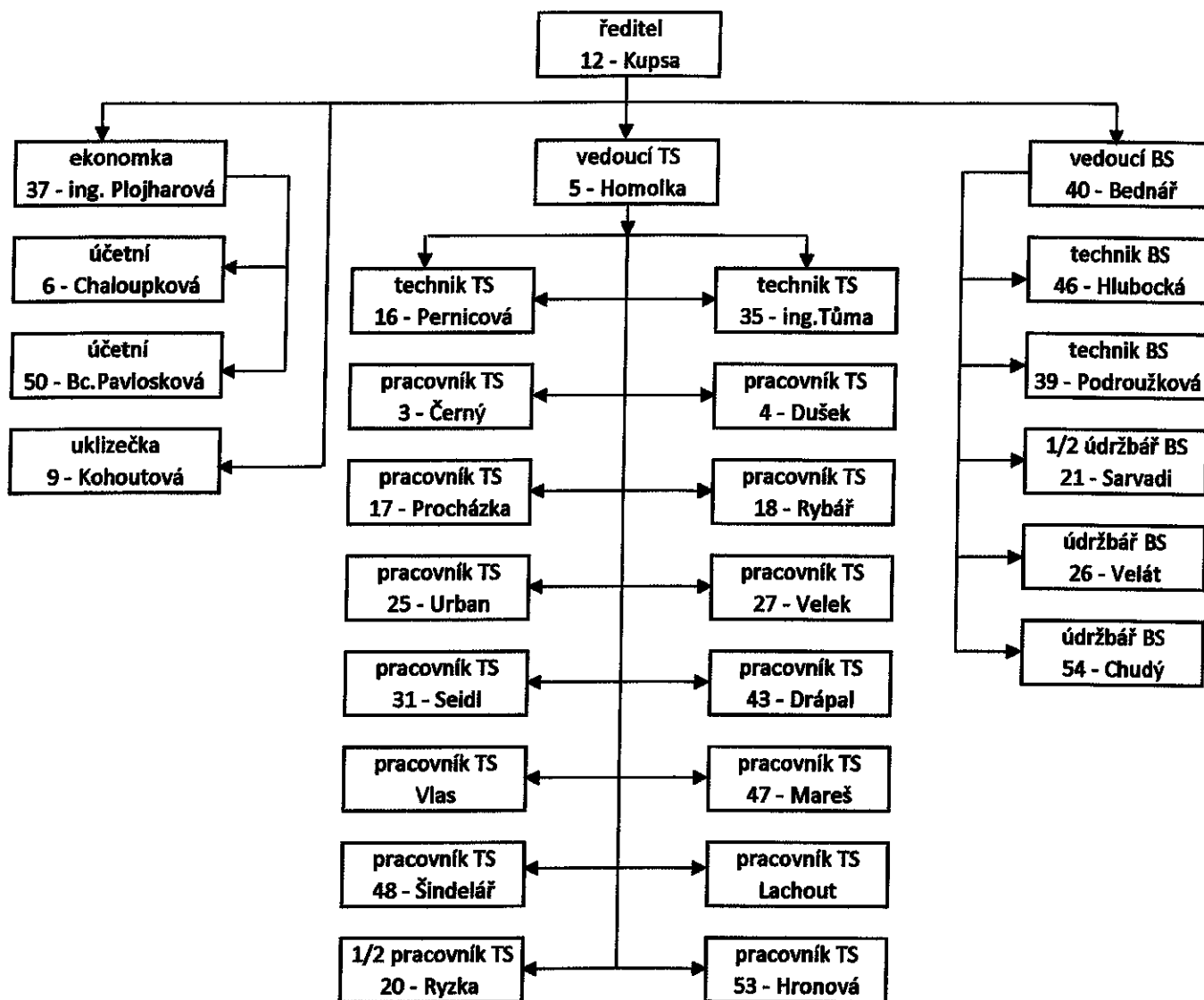
- odvozy odpadu občanů do sběrného dvora
- autodoprava, přistavování kontejnerů pro fyzické a právnické osoby (materiál, odpady a
- zřizování parkovišť pro fyzické a právnické osoby

- zapůjčování dopravního značení pro fyzické a právnické osoby
- zapůjčování odvlhčovačů pro fyzické a právnické osoby
- výlep plakátů pro fyzické a právnické osoby
- odprodej použitého materiálu (dlažba, obrubníky)
- čištění areálu Teplárna Tábor
- čištění komunikací pro firmu COLAS
- čištění komunikací v areálu KOVOSVIT MAS
- čištění komunikací pro obec Radenín
- čištění komunikací při výstavbě dálnice pro stavební firmy Metrostav, Eurovia, Straback aj.
- čištění komunikací pro firmu Swietelsky stavební s. r. o.
- oprava a čištění komunikací v areálu Kostelecké uzeniny Planá nad Lužnicí
- oprava komunikace v areálu FMP Rent Planá nad Lužnicí
- oprava kanálových vpustí v areálu PTM Planá nad Lužnicí
- oprava a lajnování parkoviště Krakovská pro firmu Bytterfly Invest s. r. o.
- rekonstrukce vstupní brány pro firmu GREEN WAY FACILITY s.r.o.
- provádění zimní údržby pro fyzické a právnické osoby
- výsadba stromů pro firmu ALCEDO PSV s. r. o.
- strojní sečení travnatých ploch kolem komunikací pro firmu Metrostav
- sečení ploch pro firmu VSP DATA
- sečení trávy, stříhání živých plotů a údržby zeleně pro příspěvkové organizace v Sezimově Ústí
- údržba trávníku hřiště COP
- doprava a prodej palivového dřeva
- autoopravárenské práce
- prosolení umělých ploch na sportovišti v Sezimově Ústí a Táboře
- úprava svahu v provozovně ASTON pro firmu GREEN WAY Facility
- práce montážní plošiny na opravě zastřešení pro firmu FRIAL
- rozvoz prádla pro pradelku SILON
- úprava a setí trávníku SVJ 653
- výsadba dřevin pro firmu PTM
- úprava zeleně v areálu firmy VI. Prošek a.s.
- kácení stromů a následný úklid před hotelem MAS
- čištění a oprava kanalizační šachty pro p. Varmužovou
- likvidace obytné boudy, kácení a prořez pro firmu GREEN WAY Facility
- vysátí a odvoz listí pro Zdravex
- překládka dlažby kolem domu SVJ 605, 607,608
- čištění komunikace pro nástřik vodorovného dopravního značení pro firmu Somaro
- řezání komunikací a zapůjčení dopravního značení p. Dvořáková
- okop domu proti zemní vlhkosti Společenství vlastníků č. p. 492, Lipová ulice, SÚ
- rekonstrukce rozvodů v domě společenství vlastníků jednotek č. p. 455, Planá nad Lužnicí

5. Přílohy

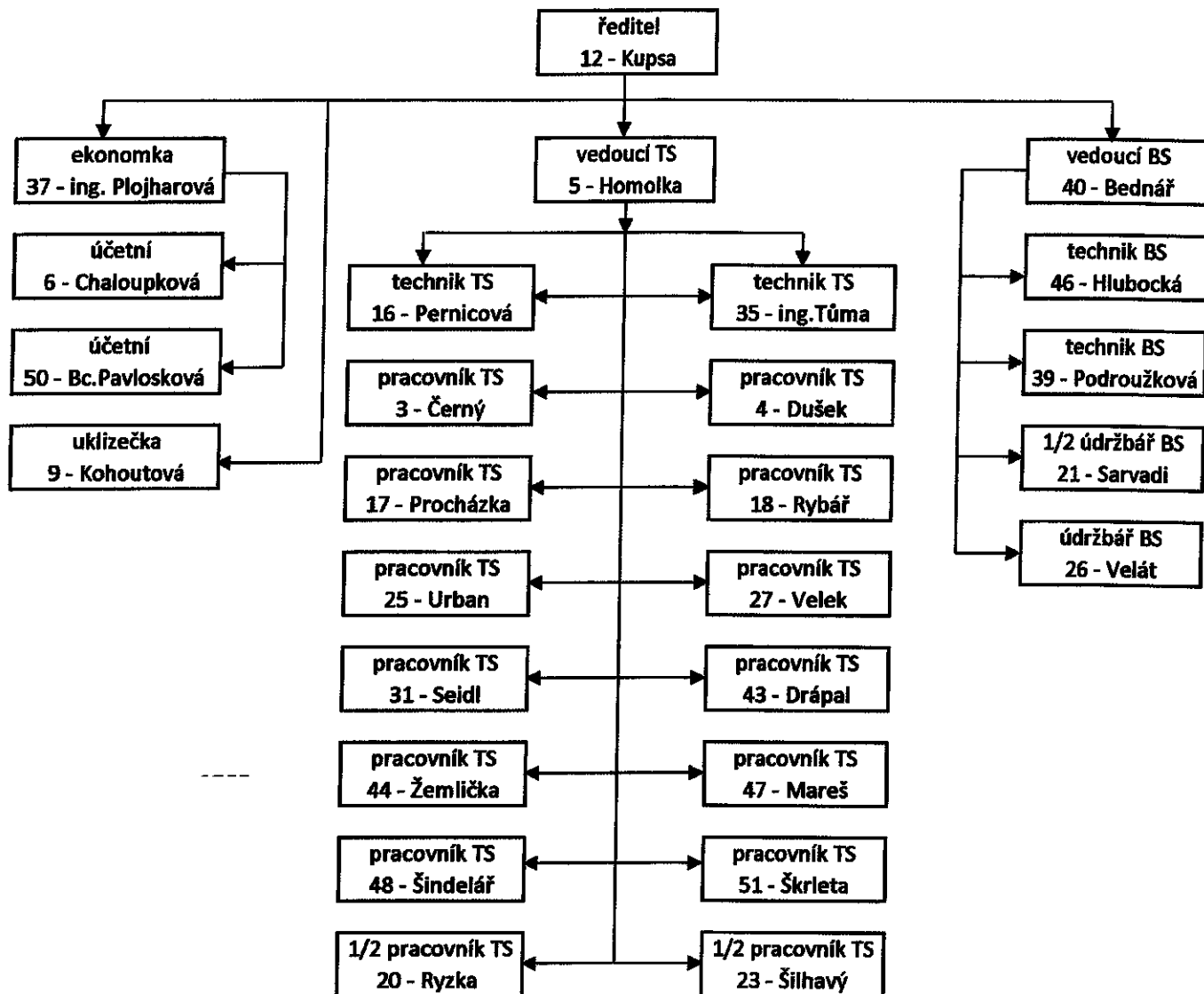
- příloha č. 1 – Organizační schéma 2013 od 1. 1. 2013
- příloha č. 2 - Organizační schéma 2013 od 11. 11. 2013
- příloha č. 3 – Rozvaha a bilance Správy Města Sezimovo Ústí k 31. 12. 2013
- příloha č. 4 – Výkaz zisku a ztráty Správy Města Sezimovo Ústí k 31. 12. 2012
- příloha č. 5 – Přehled hospodaření v hlavní činnosti 2005-2012 Správy Města Sezimovo Ústí
- příloha č. 6 – Přehled hospodaření ve vedlejší činnosti 2005-2012 Správy Města Sezimovo Ústí
- příloha č. 7 – Přehled nákladů v činnostech Správy Města Sezimovo Ústí

Organizační schéma organizace Správa Města Sezimovo Ústí



útvár vedení a ekonomika	útvár technické služby	útvár bytová správa
středisko 10 správa	středisko 20 technické služby středisko 30 odpady středisko 40 doprava středisko 50 správa tělovýchovných zařízení	středisko 60 bytová správa středisko 61 opravy bytového fondu menšího rozsahu středisko 62 opravy bytového fondu většího rozsahu středisko 63 opravy bytového fondu předplacené nájemné středisko 65 služby spojené s užíváním bytů

Organizační schéma organizace Správa Města Sezimovo Ústí



útvár vedení a ekonomika	útvár technické služby	útvár bytová správa
středisko 10	středisko 20	středisko 60
správa	technické služby	bytová správa
	středisko 30	středisko 61
	odpady	opravy bytového fondu menšího rozsahu
	středisko 40	středisko 62
	doprava	opravy bytového fondu většího rozsahu
	středisko 50	středisko 63
	správa tělovýchovných zařízení	opravy bytového fondu předplacené nájemné
		středisko 65
		služby spojené s užíváním bytů

Rozvaha

PŘÍSPĚVKOVÉ ORGANIZACE

(v Kč, s přesností na dvě desetinná místa)

sestavená k 31.12.2013

IČO: 71238522

Název: Správa města Sezimovo Ústí

Sídlo: Průmyslová 1095, 391 02 Sezimovo Ústí

Číslo pol.	Název položky	SU	1	2	3	4
			BĚŽNÉ OBDOBÍ			MINULÉ OBDOBÍ
			BRUTTO	KOREKCE	NETTO	
AKTIVA CELKEM			56 683 126,17	20 867 038,30	35 816 087,87	36 936 424,09
A Stálá aktiva			31 886 982,67	20 854 381,70	11 032 600,97	11 848 151,75
I. Dlouhodobý nehmotný majetek			334 102,15	334 102,15	-	11 980,00
1	Nehmotné výsledky výzkumu a vývoje	(012)	-	-	-	-
2	Software	(013)	-	-	-	-
3	Ocennelná práva	(014)	-	-	-	-
4	Povolenky na emise a preferenční limity	(015)	-	-	-	-
5	Drobný dlouhodobý nehmotný majetek	(018)	334 102,15	334 102,15	-	11 980,00
6	Ostatní dlouhodobý nehmotný majetek	(019)	-	-	-	-
7	Nedokončený dlouhodobý nehmotný majetek	(041)	-	-	-	-
8	Uspořádací účet techn. zh. dlouhod. nehm. majetku	(044)	-	-	-	-
9	Poskytnuté zálohy na dlouhod. nehm. majetek	(051)	-	-	-	-
II. Dlouhodobý hmotný majetek			31 552 880,52	20 520 279,55	11 032 600,97	11 836 171,75
1	Pozemky	(031)	652 564,23	-	652 564,23	652 564,23
2	Kulturní předměty	(032)	-	-	-	-
3	Stavby	(021)	13 713 052,47	7 647 959,00	6 065 093,47	5 465 293,77
4	Samostatné movité věci a soubory movitých věcí	(022)	12 196 025,49	8 023 512,19	4 172 513,30	5 587 863,78
5	Pěstičské celky trvalých porostů	(025)	-	-	-	-
6	Drobný dlouhodobý hmotný majetek	(028)	4 991 238,33	4 848 808,36	142 429,97	130 449,97
7	Ostatní dlouhodobý hmotný majetek	(029)	-	-	-	-
8	Nedokončený dlouhodobý hmotný majetek	(042)	-	-	-	-
9	Uspořádací účet techn. zh. dlouhod. hm. majetku	(045)	-	-	-	-
10	Poskytnuté zálohy na dlouhodobý hmotný majetek	(052)	-	-	-	-
III. Dlouhodobý finanční majetek			-	-	-	-
1	Majetkové účasti v osobách s rozhodujícím vlivem	(061)	-	-	-	-
2	Majetkové účasti v osobách s podstatným vlivem	(062)	-	-	-	-
3	Dluhové cenné papíry držené do splatnosti	(063)	-	-	-	-
5	Termínované vklady dlouhodobé	(068)	-	-	-	-
6	Ostatní dlouhodobý finanční majetek	(069)	-	-	-	-
IV. Dlouhodobé pohledávky			-	-	-	-
1	Poskytnuté návratné finanční výpomoci dlouhodobé	(462)	-	-	-	-
2	Dlouhodobé pohledávky z postoupených úvěrů	(464)	-	-	-	-
3	Dlouhodobé poskytnuté zálohy	(465)	-	-	-	-
5	Dlouhodobé pohl. z nástrojů spolufin. ze zahraničí	(468)	-	-	-	-
6	Ostatní dlouhodobé pohledávky	(469)	-	-	-	-
7	Dlouhodobé poskytnuté zálohy na transfery	(471)	-	-	-	-

Rozvaha

PŘÍSPĚVKOVÉ ORGANIZACE

(v Kč, s přesností na dvě desetinná místa)

Číslo pol.	Název položky	SU	1	2	3	4
			BĚŽNÉ OBDOBÍ			MINULÉ OBDOBÍ
			BRUTTO	KOREKCE	NETTO	
B	Oběžná aktiva		24 796 143,50	12 656,60	24 783 486,90	25 088 272,34
I.	Zásoby		659 924,72	-	659 924,72	430 714,60
1	Pořízení materiálu	(111)	-	-	-	-
2	Materiál na skladě	(112)	659 924,72	-	659 924,72	430 714,60
3	Materiál na cestě	(119)	-	-	-	-
4	Nedokončená výroba	(121)	-	-	-	-
5	Polotovary vlastní výroby	(122)	-	-	-	-
6	Výrobky	(123)	-	-	-	-
7	Pořízení zboží	(131)	-	-	-	-
8	Zboží na skladě	(132)	-	-	-	-
9	Zboží na cestě	(138)	-	-	-	-
10	Ostatní zásoby	(139)	-	-	-	-
II.	Krátkodobé pohledávky		17 254 566,94	12 656,60	17 241 910,34	18 071 324,51
1	Odběratelé	(311)	2 056 329,32	12 656,60	2 043 672,72	2 447 249,53
4	Krátkodobé poskytnuté zálohy	(314)	12 327 798,04	-	12 327 798,04	12 819 767,12
5	Jiné pohledávky z hlavní činnosti	(315)	-	-	-	-
6	Poskytnuté návratné finanční výpomoci krátkodobé	(316)	-	-	-	-
10	Pohledávky za zaměstnanci	(335)	2 000,00	-	2 000,00	7 000,00
11	Zúčtování s inst. soc. zabezp. a zdrav. pojištění	(336)	-	-	-	-
12	Daň z příjmů	(341)	-	-	-	-
13	Jiné přímé daně	(342)	-	-	-	-
14	Daň z přidané hodnoty	(343)	-	-	-	-
15	Jiné daně a poplatky	(344)	-	-	-	-
16	Pohledávky za vybr. ústředními vládními institucemi	(346)	184 197,00	-	184 197,00	15 000,00
17	Pohledávky za vybr. místními vládními institucemi	(348)	-	-	-	-
18	Pohledávky za účastníky sdružení	(351)	-	-	-	-
23	Krátkodobé pohl. z nástrojů spolufin. ze zahraničí	(371)	-	-	-	-
24	Krátkodobé poskytnuté zálohy na transfery	(373)	-	-	-	-
25	Náklady příštích období	(381)	32 224,25	-	32 224,25	44 082,28
26	Příjmy příštích období	(385)	6 169,00	-	6 169,00	101 226,25
27	Dohadné účty aktivní	(388)	2 622 104,50	-	2 622 104,50	2 632 049,50
28	Ostatní krátkodobé pohledávky	(377)	23 744,83	-	23 744,83	4 949,83
III.	Krátkodobý finanční majetek		6 881 651,84	-	6 881 651,84	6 586 233,23
1	Majetkové cenné papíry k obchodování	(251)	-	-	-	-
2	Dílové cenné papíry k obchodování	(253)	-	-	-	-
3	Jiné cenné papíry	(256)	-	-	-	-
4	Termínované vklady krátkodobé	(244)	-	-	-	-
5	Jiné běžné účty	(245)	-	-	-	-
9	Běžný účet	(241)	6 621 440,83	-	6 621 440,83	6 327 775,22
10	Běžný účet FKSP	(243)	239 873,01	-	239 873,01	222 539,01
15	Cenily	(263)	-	-	-	-
16	Peníze na cestě	(262)	-	-	-	-
17	Pokladna	(261)	20 338,00	-	20 338,00	35 919,00

Rozvaha

PŘÍSPĚVKOVÉ ORGANIZACE

(v Kč, s přesností na dvě desetinná místa)

Číslo pol.	Název položky	SU	1	2
			OBDOBÍ	
			BĚŽNÉ	MINULÉ
PASIVA CELKEM			35 816 087,87	36 936 424,09
C	Vlastní kapitál		14 384 208,39	14 589 486,92
I.	Jmění účetní jednotky a upravující položky		12 174 660,03	12 621 933,61
1	Jmění účetní jednotky	(401)	9 266 306,45	9 551 955,71
3	Transfery na pořízení dlouhodobého majetku	(403)	3 634 728,58	3 802 246,90
4	Kurzové rozdíly	(405)	-	-
5	Oceňovací rozdíly při prvotním použití metody	(406)	298 172,00-	298 172,00-
6	Jiné oceňovací rozdíly	(407)	-	-
7	Opravy minulých období	(408)	428 203,00-	434 097,00-
II.	Fondy účetní jednotky		2 022 201,57	1 903 704,26
1	Fond odměn	(411)	311,15	311,15
2	Fond kulturních a sociálních potřeb	(412)	258 139,01	250 389,01
3	Rezervní fond tvořený ze zlepšeného výsl. hosp.	(413)	523 458,76	509 609,71
4	Rezervní fond z ostatních titulů	(414)	-	-
5	Fond reprodukce majetku, investiční fond	(416)	1 240 292,65	1 143 394,39
6	Ostatní fondy	(419)	-	-
III.	Výsledek hospodaření		187 346,79	63 849,05
1	Výsledek hospodaření běžného účetního období	(493)	187 346,79	63 849,05
2	Výsledek hospodaření ve schvalovacím řízení	(431)	-	-
3	Výsledek hospodaření minulých účetních období	(432)	-	-

Rozvaha

PŘÍSPĚVKOVÉ ORGANIZACE

(v Kč, s přesností na dvě desetinná místa)

Číslo pol.	Název položky	SU	OBDOBÍ	
			1	2
			BĚŽNÉ	MINULÉ
D	Cizí zdroje		21 431 879,48	22 346 937,17
I.	Rezervy		-	-
1	Rezervy (441)		-	-
II.	Dlouhodobé závazky		2 686 657,49	3 173 178,49
1	Dlouhodobé úvěry (451)		64 553,00	551 074,00
2	Přijaté návratné finanční výpomoci dlouhodobé (452)		-	-
4	Dlouhodobé přijaté zálohy (455)		-	-
7	Dlouhodobé závazky z nástrojů spolufin. ze zahraničí (458)		-	-
8	Ostatní dlouhodobé závazky (459)		-	-
9	Dlouhodobé přijaté zálohy na transfery (472)		2 622 104,49	2 622 104,49
III.	Krátkodobé závazky		18 745 221,99	19 173 758,68
1	Krátkodobé úvěry (281)		-	-
4	Jiné krátkodobé půjčky (289)		-	-
5	Dodavatelé (321)		3 001 166,83	2 423 278,64
7	Krátkodobé přijaté zálohy (324)		14 329 675,86	15 146 582,60
9	Přijaté návratné finanční výpomoci krátkodobé (326)		-	-
13	Zaměstnanci (331)		535 710,00	566 754,00
14	Jiné závazky vůči zaměstnancům (333)		-	-
15	Zúčtování s institucemi soc. zabezp. a zdrav. poj. (336)		292 438,00	317 453,00
16	Daň z příjmů (341)		12 350,00	-
17	Jiné přímé daně (342)		35 457,00	66 959,00
18	Daň z přidané hodnoty (343)		533 048,96	547 277,00
19	Jiné daně a poplatky (344)		-	-
20	Závazky k osobám mimo vybrané vládní instituce (345)		-	-
21	Závazky k vybr. ústředním vládním institucím (347)		-	-
22	Závazky k vybr. místním vládním institucím (349)		-	-
23	Závazky k účastníkům sdružení (352)		-	-
29	Krátkodobé závazky z nástrojů spolufin. ze zahraničí (372)		-	-
30	Krátkodobé přijaté zálohy na transfery (374)		-	-
31	Výdaje příštích období (383)		3 196,00	87 404,25
32	Výnosy příštích období (384)		-	-
33	Dohadné účty pasivní (389)		-	7 323,00
34	Ostatní krátkodobé závazky (378)		2 179,34	10 727,19

Odesláno dne:

Razítko:

Podpis vedoucího účetní jednotky:

Došlo dne:

O skutečnosti:

tel:

Výkaz zisku a ztráty

PŘÍSPĚVKOVÉ ORGANIZACE

(v Kč, s přesností na dvě desetinná místa)

sestavený k 31.12.2013

IČO: 71238522

Název: Správa města Sezimovo Ústí

Sídlo: Průmyslová 1095, 391 02 Sezimovo Ústí

Číslo pol.	Název položky	SU	1	2	3	4
			BĚŽNÉ OBDOBÍ		MINULÉ OBDOBÍ	
			Hlavní činnost	Hospodářská činnost	Hlavní činnost	Hospodářská činnost
A	NÁKLADY CELKEM		39 238 805,21	5 081 730,24	45 452 727,28	4 662 799,91
I	Náklady z činnosti		39 174 330,81	5 081 730,24	45 399 029,50	4 662 799,91
1	Spotřeba materiálu	(501)	2 876 427,91	216 668,03	2 471 128,13	137 958,67
2	Spotřeba energie	(502)	15 117 649,28	57 271,01	23 795 367,72	105 008,37
3	Spotřeba jiných neskladovatelných dodávek	(503)	-	-	-	-
4	Prodané zboží	(504)	-	-	-	-
5	Aktivace dlouhodobého majetku	(506)	-	-	-	-
6	Aktivace oběžného majetku	(507)	-	-	-	-
7	Změna stavu zásob vlastní výroby	(508)	-	-	-	-
8	Opravy a udržování	(511)	5 524 592,08	350 278,74	4 536 112,86	488 057,87
9	Cestovné	(512)	193,00	99,00	767,20	-
10	Náklady na reprezentaci	(513)	-	13 892,79	-	20 914,00
11	Aktivace vnitroorganizačních služeb	(516)	-	-	-	-
12	Ostatní služby	(518)	4 373 079,67	1 086 608,99	4 205 403,81	963 869,12
13	Mzdové náklady	(521)	6 229 784,00	1 777 306,00	5 794 042,43	1 391 843,00
14	Zákonné sociální pojištění	(524)	2 033 157,00	588 044,00	1 886 981,00	468 256,00
15	Jiné sociální pojištění	(525)	30 330,00	-	29 188,00	-
16	Zákonné sociální náklady	(527)	513 000,47	62 287,00	478 240,54	59 389,00
17	Jiné sociální náklady	(528)	52 852,33	4 648,52	55 676,38	3 669,94
18	Daň silniční	(531)	24 549,70	6 248,30	29 459,86	6 278,14
19	Daň z nemovitostí	(532)	-	-	-	-
20	Jiné daně a poplatky	(538)	6 889,00	31,00	10 993,00	1 500,00
22	Smluvní pokuty a úroky z prodlení	(541)	-	-	-	-
23	Jiné pokuty a penále	(542)	-	-	459,00	-
24	Dary	(543)	-	-	-	-
25	Prodaný materiál	(544)	147 414,99	668 056,17	-	608 990,73
26	Manka a škody	(547)	-	-	-	-
27	Tvorba fondů	(548)	-	-	-	-
28	Odpisy dlouhodobého majetku	(551)	970 967,00	89 350,00	1 225 310,00	214 062,63
29	Prodaný dlouhodobý nehmotný majetek	(552)	-	-	-	-
30	Prodaný dlouhodobý hmotný majetek	(553)	-	-	-	-
31	Prodané pozemky	(554)	-	-	-	-
32	Tvorba a zúčtování rezerv	(555)	-	-	-	-
33	Tvorba a zúčtování opravných položek	(556)	-	10 383,00-	-	12 676,60
34	Náklady z vyřazených pohledávek	(557)	-	17 973,00	3 664,00	11 181,00
35	Náklady z drobného dlouhodobého majetku	(558)	605 359,46	123 633,95	319 311,02	94 112,10
36	Ostatní náklady z činnosti	(549)	668 084,92	29 716,74	556 924,55	75 032,74
II	Finanční náklady		46 230,40	-	53 697,78	-
1	Prodané cenné papíry a podíly	(561)	-	-	-	-
2	Úroky	(562)	46 230,40	-	53 194,40	-
3	Kurzové ztráty	(563)	-	-	-	-
4	Náklady z přecenění reálnou hodnotou	(564)	-	-	-	-
5	Ostatní finanční náklady	(569)	-	-	503,38	-
III	Náklady na transfery		-	-	-	-
1	Náklady vyb. ústředních vládních inst. na transfery	(571)	-	-	-	-
2	Náklady vyb. místních vládních inst. na transfery	(572)	-	-	-	-
V	Daň z příjmů		18 244,00	-	-	-
1	Daň z příjmů	(591)	18 244,00	-	-	-
2	Dodatečné odvody daně z příjmů	(595)	-	-	-	-

Výkaz zisku a ztráty

PŘÍSPĚVKOVÉ ORGANIZACE

(v Kč, s přesností na dvě desetinná místa)

Číslo pol.	Název položky	SU	1	2	3	4
			BĚŽNÉ OBDOBÍ		MINULÉ OBDOBÍ	
			Hlavní činnost	Hospodářská činnost	Hlavní činnost	Hospodářská činnost
B	VÝNOSY CELKEM		39 420 287,45	5 087 594,79	45 453 715,10	4 725 661,14
I	Výnosy z činnosti		17 075 861,94	5 087 594,79	24 734 300,17	4 725 661,14
1	Výnosy z prodeje vlastních výrobků	(601)	-	-	-	-
2	Výnosy z prodeje služeb	(602)	1 040 078,98	4 504 851,29	243 947,08	4 086 804,91
3	Výnosy z pronájmu	(603)	-	2 355,40	-	-
4	Výnosy z prodaného zboží	(604)	-	-	-	-
8	Jiné výnosy z vlastních výkonů	(609)	-	-	-	-
9	Smluvní pokuty a úroky z prodlení	(641)	-	-	-	-
10	Jiné pokuty a penále	(642)	-	-	-	-
11	Výnosy z vyřazených pohledávek	(643)	-	-	-	-
12	Výnosy z prodeje materiálu	(644)	493 116,87	530 388,10	328 954,08	570 831,23
13	Výnosy z prodeje dlouhodobého nehm. majetku	(645)	-	-	-	-
14	Výnosy z prodeje dlouhodobého hm. majetku	(646)	355 371,90	-	178 333,33	-
15	Výnosy z prodeje pozemků	(647)	-	-	-	-
16	Čerpání fondů	(648)	-	50 000,00	40 010,00	19 990,00
17	Ostatní výnosy z činnosti	(649)	15 187 294,19	-	23 943 055,68	48 035,00
II	Finanční výnosy		26 476,19	-	40 130,53	-
1	Výnosy z prodeje cenných papírů a podílů	(661)	-	-	-	-
2	Úroky	(662)	26 476,19	-	40 130,53	-
3	Kurzové zisky	(663)	-	-	-	-
4	Výnosy z přecenění reálnou hodnotou	(664)	-	-	-	-
6	Ostatní finanční výnosy	(669)	-	-	-	-
IV	Výnosy z transferů		22 317 949,32	-	20 679 284,40	-
1	Výnosy vybr. ústředních vládních inst. z transferů	(671)	-	-	-	-
2	Výnosy vybr. místních vládních inst. z transferů	(672)	22 317 949,32	-	20 679 284,40	-
VI	VÝSLEDEK HOSPODAŘENÍ					
1	Výsledek hospodaření před zdaněním		199 726,24	5 864,55	987,82	62 861,23
2	Výsledek hospodaření běžného účetního období		181 482,24	5 864,55	987,82	62 861,23

Odesláno dne:

Razítko:

Podpis vedoucího účetní jednotky:

Došlo dne:

O skutečnosti:

tel:

Náklady	2005	2006	2007	2008	2009	2010	2011	2012	2013
ostatní materiál	975	1 147	1 269	1 152,8	1 204,0	1 126,3	2 034,6	1 813,9	2 086,7
kancelářské potřeby	15	14	21	24,8	34,9	41,4	94,5	27,6	72,8
čisticí a úklidové prostředky	17	21	30	28,3	18,8	17,2	46,7	27,2	25,3
knihy, kazety, CD	5	15	4	4,8	6,2	10,8	13,8	10,4	14,3
obaly, přepravy	0	0	0	0,9	5,1	-3,0	-0,8	5,8	21,8
technické plyny	10	7	13	10,6	13,0	5,5	9,4	6,5	12,7
kolky, ceniny	2	1	0	0,0	0,0	0,6	1,2	0,0	0,0
pohonné hmoty	321	359	308	375,6	365,6	430,0	506,5	579,7	642,8
nákup DDHM	203	193	156	590,9	278,4	162,5	729,6	0,0	0,0
teplo	16 263	17 200	18 324	18 622,4	20 395,4	22 112,5	1 716,3	20 220,1	11 518,8
voda	3 285	3 365	3 110	4 165,9	3 911,8	4 066,6	4 459,5	3 274,1	3 237,8
elektrická energie	784	332	345	374,8	500,4	483,2	485,3	301,2	361,0
revize	45	28	62	25,6	40,2	48,2	131,0	96,5	281,7
opravy, údržba	502	1 805	2 598	2 703,7	3 428,9	3 185,1	3 435,8	4 398,9	5 202,1
oprava, údržba - výtah	0	55	64	59,4	73,6	62,0	151,0	40,7	40,8
cestovné, jízdenky	5	8	1	2,4	0,2	4,9	6,2	0,8	0,2
reklamní předměty	0	0	0	0,0	18,0	0,0	47,3	0,0	0,0
ostatní služby	236	486	426	924,6	609,0	848,3	691,3	295,7	560,0
předplatné novin	1	2	1	1,0	2,8	8,0	7,7	7,4	5,4
odpady občané	3 534	3 723	4 039	3 676,5	3 818,7	3 460,9	3 819,3	3 463,2	3 344,5
doprava	7	13	9	12,5	1,8	52,1	14,0	46,9	52,9
služby výpočetní techniky	48	100	83	157,4	132,7	111,4	116,8	117,4	140,7
pronájem kopírovacího stroje	164	0	0	0,0	0,0	12,4	30,3	29,8	9,9
praní prádla	5	7	8	7,7	10,5	8,9	12,5	14,8	12,8
poplatky SIPO	15	15	15	14,8	28,3	20,9	5,1	20,0	19,7
nájem	201	147	6	7,2	9,1	12,1	12,1	27,6	20,4
poštovné	14	15	15	11,7	17,1	14,3	29,7	11,7	7,4
kabelová televize	256	0	0	0,0	2,0	0,0	0,0	0,0	0,0
deratizace, desinfekce	0	0	9	1,3	0,0	27,0	42,0	67,2	98,0
telefony	54	54	54	68,6	71,0	67,1	77,5	77,6	67,3
leasing - akontace	181	181	170	90,7	116,2	70,4	0,0	0,0	0,0
telefony - výtahy	10	12	12	12,8	7,2	0,0	0,0	0,0	0,0
leasing	866	916	361	304,8	279,1	279,1	0,0	0,0	0,0
bankovní poplatky	0	0	0	0,0	0,0	0,0	0,0	23,6	27,0
bankovní poplatky k úvěru	0	0	0	0,0	0,0	0,0	0,0	1,5	1,4
poplatek sepsání úvěr	0	0	0	0,0	0,0	0,0	0,0	1,1	0,0
DDNM	23	0	12	237,3	52,2	0,0	0,0	0,0	5,6
ostatní služby	5 615	5 671	5 220	5 528,9	5 157,7	4 992,3	4 858,3	4 205,4	4 373,1
hrubá mzda	4 991	4 593	4 407	11,6	0,0	0,0	0,0	0,0	0,0
hrubá mzda - OON	1	64	288	233,9	197,2	178,7	228,8	299,0	261,2
hlavní mzdové náklady	0	0	0	3 274,6	3 503,4	3 759,4	4 065,8	4 299,0	4 685,3
odměny	0	0	0	67,7	134,0	133,9	303,2	339,8	348,6
náhrady, refundace	0	0	0	390,9	538,2	495,7	542,7	591,1	639,4
pohotovost	0	0	0	102,0	117,9	131,3	73,6	112,9	115,4
přesčas	0	0	0	67,9	113,7	121,6	68,4	80,0	96,7
příplatky	0	0	0	34,2	49,5	66,6	36,7	41,9	51,8
pracovní neschopnost	0	0	0	0,0	0,0	0,0	0,0	30,3	31,3
hrubá mzda	4 992	4 657	4 695	4 182,8	4 653,4	4 937,2	5 392,2	5 794,0	6 229,8

Náklady		2005	2006	2007	2008	2009	2010	2011	2012	2013
52430	sociální pojištění-do roku 2007	1 318	1 208	1 198	0,0	0,0	0,0	0,0	0,0	0,0
52430	zdravotní pojištění-do 2007, sociální pojištění-od 2008	453	418	415	1 024,9	1 036,3	1 192,4	1 291,3	1 398,5	1 494,5
52430	zdravotní pojištění-od 2008	0	0	0	364,7	401,2	428,3	464,4	488,5	538,7
	zákonné sociální pojištění	1 771	1 626	1 613	1 389,6	1 437,5	1 620,7	1 755,7	1 887,0	2 033,2
	povinné úraz. pojištění	0	0	0	0,0	0,0	0,0	0,0	29,2	30,3
	pojištění	0	0	0	0,0	0,0	0,0	0,0	29,2	30,3
	příděl 2% do FKSP	93	92	88	78,4	94,1	94,2	50,9	54,2	59,3
	pracovní neschopnost	0	0	0	0,0	6,9	29,6	56,1	0,0	0,0
	ochranné pomůcky	36	36	35	48,2	31,6	29,2	58,2	65,4	69,5
	obědy, stravenky	164	156	137	249,3	279,5	298,0	357,2	343,7	368,9
	lékařské prohlídky	0	0	0	0,0	0,0	5,3	7,7	14,9	15,3
	školení pracovníků	36	43	34	43,4	53,2	69,5	36,6	55,7	52,9
	silniční daň	50	44	49	31,7	33,5	27,2	28,2	29,5	24,5
538310	správní poplatky	5	1	17	3,6	2,9	0,0	10,9	9,5	6,3
538310	soudní poplatky	0	0	0	0,0	0,0	1,3	1,9	0,0	0,0
538310	dálniční známky, poplatky	0	0	0	0,0	0,0	1,2	0,3	1,5	0,6
	penále	0	0	0	1,1	0,0	0,2	0,0	0,0	0,0
542310	jiné pokuty a penále	0	0	0	0,0	0,0	0,0	0,4	0,0	0,0
542320	penále z prodlení (daň z příjmů)	0	0	0	0,0	0,0	0,0	3,5	0,5	0,0
544310	prodáný materiál	102	241	95	215,4	293,2	314,7	262,9	0,0	147,4
547 300	zmařená investice	0	0	0	0,0	0,0	0,0	0,0	0,0	0,0
54930	úrazové pojištění	25	27	27	23,6	28,1	25,9	28,5	0,0	0,0
54931	neprodané byty	1 155	1 114	1 022	976,8	0,5	0,0	0,0	0,0	0,0
54932	bankovní poplatky	26	37	38	42,2	35,0	0,0	0,0	0,0	0,0
549330	pojištění	209	196	201	194,9	207,9	121,1	132,5	172,3	166,8
549330	poplatky k úvěru	0	0	0	0,3	1,5	0,0	0,0	1,2	0,0
549330	spoluúčast na škodě	1	0	0	1,0	0,8	1,0	2,9	10,0	35,4
549330	pojištění úvěru Piagio	0	0	0	0,0	0,0	0,0	5,4	8,0	19,1
549330	ostatní náklady, zaokrouhlení	0	0	0	9,2	45,4	0,2	5,7	22,0	-1,5
549330	DPH	0	0	909	1 115,5	892,8	1 009,1	587,6	343,5	448,4
549330	parkovné	0	0	0	0,0	0,0	0,1	0,0	0,0	0,0
54967	VPN - doprava	0	0	0	0,1	0,5	0,0	0,0	0,0	0,0
55130	odpisy DNHM	616	666	694	686,0	859,7	1 145,8	1 039,5	1 225,3	971,0
55230	náklady z vyřazených pohledávek	0	0	0	0,0	0,0	0,0	0,0	3,7	0,0
55230	náklady z vyřazených pohledávek	0	0	0	0,0	0,0	0,0	0,0	3,7	0,0
55330	náklady z DDHM	0	0	0	0,0	0,0	0,0	0,0	319,3	605,4
55330	náklady z DDHM	0	0	0	0,0	0,0	0,0	0,0	319,3	605,4
562310	úroky z úvěru	102	0	0	5,4	91,7	78,9	56,9	35,1	13,1
562320	úroky z úvěru Piagio	0	0	0	0,0	0,0	0,0	13,1	18,1	33,1
562	úroky	102	0	0	5,4	91,7	78,9	70,1	53,2	46,2
569300	zaokrouhlení	0	0	0	0,0	0,0	0,0	0,0	0,0	0,0
569320	bankovní poplatky	0	37	38	42,2	35,0	32,7	25,4	0,0	0,0
569340	bankovní poplatky z úvěru	0	0	0	0,3	1,5	1,5	1,5	0,0	0,0
569340	přenesená daň	0	0	0	0,0	0,0	0,0	0,0	0,5	0,0
569340	ostatní finanční náklady	0	37	38	42,5	36,5	34,2	27,0	0,0	0,0
591300	zúčtování daně z příjmů	0	0	0	0,0	0,0	0,0	2,7	0,0	18,2
	CELKEM	10 221	9 904	11 237	13 019,5	14 532,7	16 665,10	18 577,8	45 452,7	39 238,8

Příjmy		2005	2006	2007	2008	2009	2010	2011	2012	2013 prosinec
60100	pracovní neschopnost	0	0	0	0,0	0,0	16,1	0,0	0,0	0,0
601400	výnosy z prodeje vlastních výrobků	0	0	0	0,0	0,0	0,0	0,0	0,0	0,0
	doprava	25	64	37	62,5	37,2	3,8	4,4	1,9	14,4
	ostatní služby	322	589	482	569,9	763,1	257,7	364,2	42,6	818,1
	výnosy výtah	60	55	64	58,0	59,3	54,4	64,0	22,3	24,5
60238	kabelová televize	255	0	0	0,0	0,0	0,0	0,0	0,0	0,0
	přeúčtování poštovné	0	0	0	0,0	0,0	4,1	2,4	0,0	0,0
	přeúčtování stravné	0	0	0	158,3	154,2	176,4	155,6	155,7	165,8
	přeúčtování telefony	0	0	0	7,9	19,2	20,9	16,2	15,0	14,1
	manipulace	3	8	9	175,3	47,8	1,4	0,0	0,0	0,0
	popelné	0	0	0	6,1	12,4	9,3	6,4	5,8	3,2
	zapůjčení - výnosy	13	11	10	2,6	5,4	0,0	0,2	0,7	0,0
642300	aktivace majetku	0	0	0	0,0	0,0	17,5	0,0	0,0	0,0
	prodej materiálu	112	261	186	294,2	322,9	52,2	238,3	46,7	175,5
	prodej šrotu	13	24	68	55,3	27,4	41,6	142,8	282,3	317,6
	tržby za ochranné pomůcky	0	0	2	0,8	0,0	0,0	0,0	0,0	0,0
646300	tržba z DHM	0	0	0	0,0	0,0	10,4	29,2	178,3	355,4
64830	zúčtování fondů - FO	0	0	31	0,0	30,0	0,0	0,0	0,0	0,0
648400	fond odměn	0	0	0	0,0	0,0	0,0	0,0	40,0	0,0
64930	parkovací automat	46	57	56	13,3	0,0	0,0	0,0	0,0	0,0
	jiné ostatní výnosy	10	17	1	0,3	64,7	10,6	3,7	0,7	0,0
	nájem - byty	4 052	2 780	2 858	0,0	0,0	0,0	0,0	0,0	0,0
	nájem - nebytové prostory	1 388	1 401	1 555	0,0	0,0	0,0	0,0	3,0	0,0
64934	předplacený nájem	0	2 448	2 461	0,0	0,0	0,0	0,0	0,0	0,0
	náhrady škody	0	0	0	0,0	121,0	39,2	3,2	0,0	0,0
	uložení odpadů	732	929	1 027	641,9	937,3	924,0	865,1	760,3	792,1
	voda - výnosy	3 250	3 323	3 040	4 318,3	3 816,3	3 996,5	4 388,7	3 194,4	3 141,9
	elektrická energie - výnosy	254	238	251	265,6	377,9	363,7	373,0	186,6	202,8
	teplo - výnosy	15 845	17 250	17 929	18 254,5	20 010,2	21 613,9	1 324,0	19 798,1	11 050,5
	telefony - výnosy	16	12	12	12,7	7,2	0,0	0,0	0,0	0,0
64967	VPD výnosy - doprava	0	0	0	0,1	0,0	0,0	0,0	0,0	0,0
	úroky	35	59	77	129,8	75,5	46,8	44,3	40,1	26,5
	prodej DDHM	22	20	49	2,8	0,0	0,0	0,0	0,0	0,0
65132	prodej DHM	0	0	0	34,7	1,3	0,0	0,0	0,0	0,0
671300	dotace PÚ	0	0	0	0,0	0,0	583,8	0,0	0,0	0,0
67200	dotace Město SÚ	10 715	9 635	10 975	18 093,0	17 682,0	16 214,0	18 160,0	18 447,0	18 950,6
67200	mimořádná dotace	0	0	0	0,0	0,0	1 010,0	0,0	670,7	1 153,4
67200	dotace objednávky	0	0	0	0,0	0,0	1 100,0	1 587,6	800,0	950,0
67200	přijaté transfery IVECO							53,8	131,6	123,7
67200	transfery sběrný dvůr	0	0	0	0,0	0,0	0,0	0,0	2,4	14,5
67200	transfery vybavení sběrného dvora	0	0	0	0,0	0,0	0,0	0,0	0,0	29,3
67200	dotace PÚ	0	0	0	0,0	0,0	0,0	944,9	627,6	1096,4
	CELKEM	117 200	120 915	121 035	2 280 340	3 076 200	4 138 240	4 523 57	3 972 03	1 815

Náklady		2005	2006	2007	2008	2009	2010	2011	2012	2013
501	spotřeba materiálu	0	119	125	309	251	577	186	138	217
502	spotřeba energií	0	74	62	102	112	140	111	105	57
511	opravy a údržba	0	16	5	68	29	159	380	488	350
512	pronájem	0	0	0	0	0	0	0	0	0
513	úplňkové výkony	0	0	0	0	0	11	15	21	14
518	opravné náklady	0	441	498	638	1467	1 241	1195	964	1087
521	investiční náklady	0	1 618	1 605	1 722	1 560	1 730	1 600	1 392	1 777
525	úprava účetní postupu	0	565	558	607	489	575	545	468	588
526	úprava účetní postupu	0	0	0	0	3	0	0	0	0
527	úprava účetní postupu	0	32	33	34	61	81	67	59	62
528	úprava účetní postupu	0	0	0	0	0	9	7	4	5
531	služby	0	0	0	0	0	6	14	6	6
532	úprava účetní postupu	0	0	1	0	3	1	1	2	0
532	úprava účetní postupu	0	0	0	0	1	26	0	0	0
533	úprava účetní postupu	0	0	3	1	0	0	0	0	0
534	úprava účetní postupu	0	0	0	0	0	451	546	609	668
539	úprava účetní postupu	0	6	0	0	7	48	49	75	30
541	úprava účetní postupu	0	0	132	129	165	224	201	214	89
544	úprava účetní postupu	0	86	107	132	312	0	0	0	0
545	úprava účetní postupu	0	0	0	0	0	16	-5	13	-10
547	úprava účetní postupu	0	0	0	0	0	0	24	11	18
552	úprava účetní postupu	0	0	0	0	0	0	0	94	124

Náklady celkem	0	2 957	3 129	3 742	4 460	5 295	4 935	4 663	5 082
-----------------------	----------	--------------	--------------	--------------	--------------	--------------	--------------	--------------	--------------

Příjmy		2005	2006	2007	2008	2009	2010	2011	2012	2013
627	ziskové účetní postupy	0	0	0	0	0	2	0	0	0
601	úplňkové výkony	0	0	0	0	-4	0	0	0	0
602	úplňkové výkony	0	2 818	2 913	3 611	4 312	4 893	4 354	4 087	4 505
606	úplňkové výkony	0	0	0	0	0	0	0	0	2
614	úplňkové výkony	0	0	0	0	0	393	665	571	530
615	úplňkové výkony	0	0	0	0	0	0	0	0	0
616	úplňkové výkony	0	0	0	0	0	0	0	20	50
618	úplňkové výkony	0	8	7	0	6	27	1	48	0
654	úplňkové výkony	0	137	209	224	198	0	0	0	0

Příjmy celkem	0	2 963	3 129	3 835	4 511	5 314	5 019	4 726	5 088
----------------------	----------	--------------	--------------	--------------	--------------	--------------	--------------	--------------	--------------

Hospodářský výsledek	0	6	0	93	51	19	84	63	6
-----------------------------	----------	----------	----------	-----------	-----------	-----------	-----------	-----------	----------

V Sezimově Ústí 31.12. 2013

Zpracovali: Ing .M. Plojharová, Bc. M. Pavlosková, DiS.

Jaroslav Kupsa
ředitel Správy města

Hospodaření střediska 10 - Správní středisko

Rozbor nákladů na jednotlivé činnosti středisek v roce 2013

Číslo	Název	Nákladové účty																		Rozdíl			Náklady celkem
		501	502	511	512	518	521	524	525	527	528	538	542	549	551	558	569	591	CELKEM	Doprava	Rozdíl SM	CELKEM	
/0010	Rozbor nákladů výroční zpráva 2012	121		55		285	1 090	371	30	311	16			78	60	139		18	2 574	65	-2 639	0	
/0020	Průvoz, údržba a opravy areálu SM	130	662	102		40	45	15		1				21	36	29			1 081	23	-1 104	0	
/0030	Průvoz, údržba a opravy skladu TS č.p. 735 - VS		11	2															13	0	-13	0	
/0040	Průvoz, údržba a opravy skladu BH č.p. 638 - VS																			0	0	0	
/0050	Sběrný dvůr - bývalé sběrné suroviny																			0	0	0	
/0100	Sklad SM - evidence materiálů																			0	0	0	
	Celkem	251	673	159	0	325	1 135	386	30	312	16	0	0	99	96	168	0	18	3 668	88	-3 756	0	

Rozbor nákladů na jednotlivé činnosti středisek v roce 2013

Hospodaření střediska 20 - Technické služby

Číslo	Název	Měsíkové účty																Ročně			Měsíčný celkem			
		501	502	511	512	518	519	524	525	527	528	538	542	544	549	551	558	562	569	Doprava		Režie TS	Režie SM	
200010	Očistování zelených ploch							212	72											286	522	71	194	1 074
200020	střihaní živých plotů							27	9											36	96	9	25	130
200030	řezání a prořez stromů	2				11		105	40										160	37	35	96	1 059	
200040	Správa a údržba zeleně - výsadba, domedba a ošet.	51				10		262	67										406	66	88	240	394	
200050	Údržba areálu ZUŠ							2	1										3	0	0	1	2	3
200060	Údržba areálu Hilton	5						22	2										30	1	7	20	28	
200070	Údržba Fiaringerovy vily					10		21	7										38	4	7	19	30	
200080	Údržba městského areálu čp. 666 (Městská knihovna)							5	2										7	0	2	5	6	
200090	Údržba areálu Kofr Hrádek	3						92	33										130	11	31	84	126	
200100	Údržba vozovek a chodníků	15						125	40										188	98	42	114	254	
200110	Údržba vozovek a chodníků	51				10		36	12										171	96	12	33	81	
200120	Údržba zástřešek MHD	71						22	8										119	8	7	20	35	
200140	Údržba zástřešek MHD							1											1	0	0	1	1	
200190	Čištění lanákových točů a dešťových vpustí	20				6		69	24										36	7	9	25	41	
200200	Údržba dřevěných hrází, pískovišť a lavítek	12				14		30	10										129	15	23	63	102	
200210	Údržba lázeň a jezírka																		72	5	10	27	49	
200220	Údržba vnitřních čerň studní																		0	0	0	0	0	
200230	Provoz, údržba a opravy veřejných WC	6	10					46											75	0	15	42	58	
200240	Výlep pláště	1						9	3										13	0	3	8	11	
200300	Údržba osobních vozidel MHD							2	1										3	0	1	2	3	
200310	Zajištění technických činností k pouť					3		9	3										15	7	3	8	18	
200320	Povodně							1											1	0	0	1	1	
200330	K - Volby																		0	0	0	0	0	
200340	Stavnost města							1											1	1	0	1	3	
200410	Provoz, údržba a opravy pracovních nástrojů	28				1		203	71										315	23	68	166	279	
200500	Zimní údržba	70						282	48										434	185	95	258	538	
200600	Režijní náklady - střediska technických služeb	50				48		605	205										1 113	143	0	0	143	
200650	Režijní náklady - veřejné prospěšné práce							877	291										1 250	0	295	803	1 099	
200660	Režijní náklady - veřejná služba																		0	0	0	0	0	
200670	Režijní náklady - obecní prospěšné práce																		0	0	0	0	0	
200690	K - Objednávky města Sezimovo Ústí do 2012																		0	0	0	0	0	
200901	Fakturae města Sezimovo Ústí	4				12	17	93	11										0	0	0	0	0	
200902	Mimořádné objednávky města Sezimovo Ústí	337				225		240	72				17						95	9	11	30	50	
200910	Objednávky města Sezimovo Ústí - doprava od 2013	308				134		13	200	69									990	61	81	220	1 352	
200911	Objednávky města Sezimovo Ústí - lik. pros. od 2013	71						13	24	8									785	90	67	183	1 126	
200912	Objednávky města Sezimovo Ústí - ostatní od 2013	33						21	7										125	16	8	22	171	
	Celkem	1 138	10	480	17	181	1 126	3 611	1 126	0	181	26	4	17	292	0	29	23	7 094	1 451	1 022	2 753	12 311	

Hospodaření střediska 30 - Odpady

Rozbor nákladů na jednotlivé činnosti středisek v roce 2013

Kód	Název	Nákladové čísky																	Rozloha				Nákladový celkem
		501	502	511	512	518	521	524	525	527	528	538	542	549	551	558	562	569	Celkem	Doprava	Rozloha TS	Rozloha SM	
20030	Správa odpadkových košů	47				25	56	20		1				9					158	2	19	51	230
20020	Sběrný dvůr Husovo náměstí - Sezimovo Ústí	15	20	10		150	100	35		1				2	45			379	56	34	92	181	
20030	Sběrný dvůr Průmyslové - Sezimovo Ústí					109	64	23		1				1				198	74	22	59	154	
20035	Sběrný dvůr Zahradní - Sezimovo Ústí	4	17			168	97	35		1				1	121			444	68	33	89	190	
20040	Stanoviště separovaného odpadu					19	158	54		1				1				468	184	53	145	382	
20050	Zpětný odběr						2	1										3	0	1	2	3	
20060	Velkokojemové kontejnery					27	18	6										51	28	6	16	51	
20070	Likvidace železných stůdek					29	115	41		1								186	54	39	105	196	
20080	Odpady - kbelky					69	12	4										85	23	4	11	98	
20090	Likvidace psích exkrementů	28					11	4						7				50	0	4	10	16	
20100	Tuhý komunální odpad					2 794	35	12										2 791	37	12	32	81	
20110	Popelnice a kontejnery TKO - nové popelnice	97					10	4						31				142	5	3	9	18	
20120	Popelnice a kontejnery TKO - opravy popelnic	1																1	0	0	0	0	
20200	Odpad města																	0	0	0	0	0	
20800	Režijní náklady - středisko odpady					8												8	0	0	0	0	
20900	X - Objednávkový města Sezimovo Ústí do 2012																	0	0	0	0	0	
20901	Fakturne města Sezimovo Ústí																	0	0	0	0	0	
20902	Mimořádné objednávkový města Sezimovo Ústí																	0	0	0	0	0	
	Celkem	197	87	10	0	3 332	678	239	0	6	0	2	0	51	166	236	0	4 954	533	228	621	6 335	

Rozbor nákladů na jednotlivé činnosti středisek v roce 2013

Hospodaření střediska 50 - Sportoviště

Číslo	Název	Nákladové účty																Režie			Náklady celkem		
		501	502	511	512	518	521	524	525	527	528	538	542	549	551	558	562	569	Celkem	Doprava		Režie TS	Režie SM
500010	Areál Soukeník - údržba trávníku hřiště					180													180	0	0	0	180
500020	Areál Soukeník - hřiště s umělým povrchem	10					2	1											13	2	1	2	5
500030	Areál Soukeník - správa a údržba zeleně					3	1												4	0	0	1	1
500040	Areál Soukeník - správa a údržba areálu	89		3		4	47	17											179	18	16	43	77
500100	Areál házené Spartak - plocha u sportovní haly			15		5	1							18					21	2	0	1	3
500110	Areál házené Spartak - budova házené	1		298		4	4	1											303	1	1	4	6
500120	Areál tenisu Spartak - budova a areál tenisu	1					7	2											10	2	2	6	11
500130	Areál tenisu Spartak - budova sauny	12																	15	0	0	0	0
500140	Areál fotbalu Spartak - údržba areálu	12				6	7	2											29	1	2	6	10
500800	Režijní náklady - středisko správy tělov. zařízení																		0	0	0	0	0
500900	Facturace místu Sezimovo Ústí																		0	0	0	0	0
	Celkem	125	0	311	0	202	69	23	0	1	0	0	0	23	0	0	0	754	27	23	63	867	

Hospodaření střediska 40 - Doprava

Rozbor nákladů na jednotlivé činnosti středisek v roce 2013

Číslo	Název	Nákladové účty																	Celkem	Doprava	Náklady celkem		
		501	502	511	512	518	521	524	525	527	528	531	538	542	549	551	558	562				569	
400010	Avia 31 K MP	14																			37	-97	0
400020	Avia 31 ČVO	30		9		2						6		6							37	-95	0
400030	X - Avia 60 K nosič			3		1								2							0	0	0
400040	Avia D90L nosič HR	97																			0	0	0
400050	IVECO EuroCargo	181																			178	-178	0
400110	X - Multicar 25																				453	-453	0
400120	Multicar 25	33																			0	0	0
400140	Magna Allcar	44																			52	-52	0
400150	Pierrello Quargo	17																			55	-55	0
400200	Traktor Zetor 7011	46																			109	-109	0
400210	Traktor Zetor 6211	20																			85	-85	0
400220	Traktorek Vind 400	41																			39	-39	0
400230	Egdon 2200 - univerzální komunální stroj	91																			70	-70	0
400240	M.A.T.R.A - univerzální komunální stroj	48																			484	-484	0
400300	Bobek 760	39																			134	-134	0
400310	Válec	6																			45	-45	0
400320	Nakladač																				6	-6	0
400321	Štěpkovač																				0	0	0
400322		4																			0	0	0
400330	Sekačka Ezerla																				43	-43	0
400331	X - Sekačka MF 70																				0	0	0
400332	Sekačka Starjet																				0	0	0
400333	Sekačka motorová P53																				0	0	0
400334	Sekačka motorová Villing																				7	-7	0
400335	Motorová sekačka PRO 51	2																			0	0	0
400340	Střihová fréza																				2	-2	0
400370	Plosošťihy																				8	-8	0
400371	Křovinnáky	4																			0	0	0
400372	Motorové pily	17																			10	-10	0
400373	Energocentrály	8																			35	-35	0
400374	Čerpadla	6																			21	-21	0
400375	Postřikovače	1																			6	-6	0
400376	Kompresory	1																			1	-1	0
																					0	0	0

